



## 18 juni: themadag *'een leven lang wonen'* geen zorgen voor later

- parkbeheerplan wil authentieke waarden van park herstellen
- unieke samenwerking met tandartsen in de maak
- jongeren voor Bohicon



# inhoud

april 2015

## activiteiten zomerwerking tijdig registreren!

U moet zich, net als vorig jaar, vooraf registreren om uw kind te kunnen inschrijven voor de zomeractiviteiten van dabbers en grabbelton. Dat kan van woensdag 20 tot en met zondag 24 mei. Iedereen die zich in die periode registreert, wordt nadien per mail op de hoogte gehouden van de start van de effectieve inschrijvingen.

Hoe u vooraf moet registreren, leest u op [www.zoersel.be/zomeractiviteiten](http://www.zoersel.be/zomeractiviteiten). Opgelet, dit jaar zijn er geen aparte tieneractiviteiten 'swap' meer, maar worden enkele grabbeltonactiviteiten opgesteld voor kinderen tot en met 14 jaar.

Van 13 tot en met 17 juli zal ook de speelweek 'gewoon spelen' van Monnikenheide plaatsvinden. Voor meer info daarover kunt u terecht bij [sociale.dienst@monnikenheide.be](mailto:sociale.dienst@monnikenheide.be).

### MEER WETEN?

jeugd

T 03 2980 717

[jeugd@zoersel.be](mailto:jeugd@zoersel.be)

3

**WEGWIJS** Welke mogelijkheden bestaan er om 'een leven lang te wonen'? Kom naar onze themadag op donderdag 18 juni.

5

**IN 'T KORT** Nieuw: boekenschuif aan de bib in Zoersel | brandweerzone een feit | vraag tijdig uw kids-ID aan | en meer ...

6

**BETROKKEN** Boezemt het prijskaartje bij de tandarts u angst in? Lees dan onze tips om de kosten wat te drukken.

8

**IN BEELD** Deze zomer zullen een dertigtal Zoerselse jongeren in Bohicon, onder meer, een speelpleinwerking opstarten.

10

**WEGWIJS** Het Agentschap Wegen en Verkeer voert een aantal grote asfaltwerken uit in en rond Zoersel.

11

**WEGWIJS** In het kader van het parkbeheerplan staan er de komende jaren heel wat ingrepen te gebeuren in het Halle Hof.

14

**IN BEELD** Kunst en geschiedenis staan in de kijker tijdens de Week van de Amateurkunsten en de Erfgoeddag.

17

**BETROKKEN** Het eerste zorgstrategisch plan gaat na wat er in totaliteit nodig is voor elke Zoerselaar met een zorgnood.

19

**BETROKKEN** Nog veel te vaak belandt zwerfvuil achteloos in berm, grachten of weides, vaak met ernstige gevolgen!

20

**IN 'T KORT** Dr. M. Keirse vertelt over 'Helpen bij ziekte en pijn'. | nieuwe procedure fietsen labelen | en meer ...

geen zorgen voor later

# themadag 'een *leven lang* wonen'



Wie een dagje ouder wordt, staat al eens vaker stil bij wat de toekomst zal brengen. Wat als u bijvoorbeeld niet meer zo goed te been bent? Zal u dan kunnen blijven genieten van de privacy en het comfort van een eigen woning?

Een eigen plek, waar u ook als u ouder bent, kunt blijven wonen. Dat is de wens van iedereen. Een geschikte - mogelijk aangepaste - woning die veilig en comfortabel is én blijft, is dan belangrijk om die wens te realiseren.

Er zijn vandaag de dag heel wat alternatieven die dit mogelijk maken. Zo kunt u er bijvoorbeeld voor kiezen om uw woning te laten aanpassen als er beperkingen optreden. U kunt beroep doen op thuishulp als u niet alles meer alleen be-

redderd krijgt. Zorgwonen, of samen met uw zoon, dochter ... een woning delen en voor elkaar zorgen - onder één dak maar toch apart -, is een andere optie die meer en meer ingang vindt. Of voelt u zich gelukkiger als u uw huidige woning, die te groot geworden is, inruilt voor een kleinere, aangepaste woning of een assistentiewoning (serviceflat)? Misschien brengt u uw 'oude dag' wel door in een rusthuis of woonzorgcentrum waar u de klok rond kunt rekenen op aangepaste zorg?

Kortom, heel wat mogelijkheden. Aan u nu om vroeger na te denken over later. Zo kunt u uw eigen keuzes maken en er voor zorgen dat er voldoende tijd is om ze te realiseren en ervan te genieten.

### uit het leven gegrepen

Enkele van onze inwoners vertellen u graag waarom ze voor een alternatieve woonvorm of aanpassing kozen. "Ik ben 69 jaar en mijn man wordt er 72", vertelt Simone. "Omdat we de laatste tijd moeilijkheden hadden om in en uit bad te stappen, hebben we ervoor gekozen ons bad te vervangen door een inloopdouche. Het is een enorme verbetering, waarvoor we bovendien een aanpassingspremie hebben gekregen. Niets dan voordelen dus!"



De familie Peeters woonde zestien jaar in hun woning toen ze in 2008 beslisten achteraan een stuk bij te bouwen. "Mijn vader sukkelde met zijn gezondheid en kon niet langer alleen blijven wonen", vertelt Tine. "We hebben er niet lang over moeten nadenken om van onze woning (mits toelating) een zorgwoning te maken, zodat hij bij ons kon intrekken. Concreet betekent dit dat papa een aparte dressing, slaap- en badkamer heeft. De living en de keuken zijn gemeenschappelijk. Hij doet zijn eigen strijk en onderhoudt zijn gedeelte van de woning zelf, zolang hij het nog kan. Ik ben heel blij dat wij hem zo kunnen helpen en dat hij niet naar een rusthuis moet, want daarvoor vind ik hem nog veel te jong."

De 90-jarige Maria huurt één van de zeven seniorenwoningen in de Graffendonk. De woning is klein, maar heeft alles wat Maria nodig heeft. Dankzij de bredere deuren, de inloopdouche en alles op het gelijkvloers is deze woning perfect aangepast aan mensen op leeftijd. "Ik ben hier heel content", vertelt Maria. "Ik ben niemand tot last, heb mijn privacy, een klein tuintje ook, en er passeren hier heel wat voorbijgangers. Waar ik vroeger woonde, was het veel eenzamer. Elke twee weken komt de poetsvrouw langs en twee dagen per week iemand van gezins-hulp. Dat gaat heel goed! Ik doe ook al eens graag een babbeltje met hen (lacht). Dit is wat ik altijd gewild heb voor m'n oude dag. Zo lang ik goed ben, krijgen ze mij hier niet meer weg!"

Louisa 'Wiske' (95), Irma (85), Maria (84) en Maria (88) zijn vier kwieke dames die al een aantal jaar in een assistentiewoning (serviceflat) van residentie Lindehof wonen. Een huis dat veel te groot werd, de eenzaamheid, een dochter en kleinkinderen die nu vlakbij wonen ... Elk van hen had zo haar eigen redenen om te verhuizen, maar één voor één wonen ze hier heel graag! "Je hebt hier heel wat mogelijkheden: je kan zelf koken of aan tafel aanschuiven in het restaurant, zelf poetsen, wassen en strijken of beroep doen op een poetsvrouw, rustig in je flatje blijven of deelnemen aan spelletjesnamiddagen. Niets is verplicht. Eén ding is zeker: je bent hier nooit alleen! Je hebt je flatje waar je je eigen zin doet, en toch heb je maar op het belletje te duwen als er iets is. Ik heb nog geen seconde spijt gehad van mijn keuze!"

In de zomer van 2013 opende woonzorgcentrum de Buurt zijn deuren. "Het is onze betrachtiging om de Zoerselaar zo lang mogelijk thuis te laten wonen", vertelt directeur Johan Herrebosch. "Om de zorgverstrekkers thuis even op adem te laten komen, kunnen zorgbehoevenden daarom in eerste instantie bij ons terecht voor dagverzorging en kortverblijf. Wanneer de zorg te zwaar wordt en de ondersteuning ontoereikend, is een permanent verblijf een logische volgende stap. Maar ook dan willen we de normale thuisomgeving zo dicht mogelijk benaderen, met onder meer een indeling en inrichting die de echte woon- en leef functies bevorderen. We willen ook geen 'instelling' zijn maar een open huis, waar de eigen buurt niet ver weg is. Waar burens, familie en vrienden altijd even kunnen binnenspringen." **Omwille van de privacy veranderden we enkele namen.**

#### MEER WETEN?

ruimtelijke ordening

T 03 2980 9 11

ruimtelijke.ordening@zoersel.be

## info op maat

### themedag 'een leven lang wonen'

Om u wegwijs te maken in de uiteenlopende mogelijkheden die er bestaan om 'een leven lang te wonen' organiseren gemeente & ocmw Zoersel op donderdag 18 juni een themadag in woonzorgcentrum de Buurt. Die bestaat uit drie luiken.

#### lezingen door experts ter zake | wzc de Buurt

##### 'zorgwonen, het concept' |

door ocmw-voorzitter Katrien Schryvers | 18.30 uur

Wat is zorgwonen? Wat zijn de voorwaarden om een zorgwoning te mogen realiseren? Hoe begint u er aan? Wat zijn de voor- en de nadelen? Heeft dit financiële of fiscale gevolgen voor beide eigenaars?

##### 'woningaanpassingen, een breed gamma' |

door Landelijke Thuiszorg | 19 uur

Drempels en niveauverschillen wegwerken, uw bad vervangen door een inloopdouche, handgrepen plaatsen ... Landelijke Thuiszorg geeft een erg praktische uiteenzetting over welke woningaanpassingen er zoal mogelijk zijn.

##### 'als thuis wonen niet meer lukt, het financiële plaatje' |

door notaris Eric Laenens | 19.30 uur

U verhuist, al dan niet noodgedwongen, naar een serviceflat of woonzorgcentrum. Wat gebeurt er met uw woning? En wat als één van beide partners wegvalt? Hoe zit het met lijfrente, schenking of successierechten?

#### thematische rondleidingen | op locatie

Kom eens een kijkje nemen in een zorgwoning (Meerheide 34), seniorenwoning (Graffendonk), aangepaste woning (Kerkstraat 20), assistentiewoning (Lindehof, Molenbaan 14) of kamer in het woonzorgcentrum (Kermisplein 9). De rondleidingen starten om 16, 17 en 18 uur. U kunt dus, indien gewenst, aan drie van de vijf rondleidingen deelnemen. Geraakt u er niet met eigen vervoer? Vijftien minuten voor aanvang van de rondleiding vertrekt er aan het woonzorgcentrum een auto/busje waarin u kunt meerijsen.

#### standenmarkt en praatcafé | wzc de Buurt

Hier kunt u, in een gemoedelijke sfeer, met al uw vragen omtrent (zorg)wonen, woningaanpassingen, premies, huishulp ... terecht bij onze deskundigen van ruimtelijke ordening Zoersel, het wooninfopunt, onze eigen thuisdiensten en de mutualiteiten. De standenmarkt en het praatcafé zijn open van 16 tot 20 uur.

#### vooraf inschrijven

De standenmarkt, praatcafé en de drie lezingen vinden plaats in woonzorgcentrum de Buurt, Kermisplein 9. De thematische rondleidingen gaan uiteraard door op locatie.

Let wel, voor de lezingen en de rondleidingen (beide gratis) moet u vóór 17 mei inschrijven. Dit doet u via [www.zoersel.be/eenlevenlangwonen](http://www.zoersel.be/eenlevenlangwonen), per mail naar [gemeente@zoersel.be](mailto:gemeente@zoersel.be) of telefonisch via 03 2980 0 00. Vermeld duidelijk voor welke lezing(en) en/of rondleiding(en) u zich inschrijft, en of u al dan niet eigen vervoer hebt.





## boekenschuif Zoersel 24 uur op 24 open

Ziet u geen kans om uw uitgeleende boeken, strips, dvd's ... tijdens de openingsuren van onze drie bibliotheken binnen te brengen? Dan kunt u ze voortaan, ieder uur van de dag, in de boekenschuif aan de nieuwe bib in Zoersel 'droppen'. Ook materialen van de bibs in Sint-Antonius en Halle mag u via deze weg binnenbrengen. De boekenschuif wordt elke werkdag om 8.30 uur leegge maakt. Een eventuele boete betaalt u bij een volgend bezoek.

### verlengen

Wilt u uw uitgeleende materialen graag nog vier weken langer houden, dan kunt u ze - één maal - verlengen via <http://zoersel.bibliotheek.be>. Rechts bovenaan klikt u op 'mijn bibliotheek - aanmelden' en volgt u de verdere instructies.

Let wel, materialen die al gereserveerd werden door andere gebruikers kunnen niet verlengd worden.

### MEER WETEN?

bibliotheek  
T 03 2980 7 22  
[bibliotheek@zoersel.be](mailto:bibliotheek@zoersel.be)

## brandweerzone 1 zone, 21 gemeenten

Sinds 1 januari behoort ons brandweerkorps tot de 'Zone Rand', één van de 35 hulpverleningszones in ons land. Zone Rand omvat 21 gemeenten in de rand van Antwerpen, goed voor zo'n 721,28 km<sup>2</sup> en 418.346 inwoners. Naar aanleiding van deze samensmelting werd er, onder andere, één nieuw retributiereglement vastgelegd. Voor Zoersel betekent dit onder meer dat het verdelgen van wespennesten en het vereiste advies van de brandweer bij de bouw van appartementen betalend zijn geworden. De hulp van de brandweer bij noodsituaties blijft uiteraard gratis! U vindt het volledige retributiereglement op [www.zonerand.be](http://www.zonerand.be) (> over zone rand > retributiereglement).

### MEER WETEN?

brandweer Zone Rand  
[vragen@brandweer.zonerand.be](mailto:vragen@brandweer.zonerand.be)  
[www.zonerand.be](http://www.zonerand.be)

## kids-ID nakijken & aanvragen

Niets zo jammer als uw reis moeten uitstellen omdat u voor de kinderen geen (geldig) identiteitsbewijs hebt. Wist u bijvoorbeeld dat u ook in onze buurlanden al een kids-ID nodig hebt en dat die voor sommige landen nog zes maanden geldig moet zijn? De aanvraag van een kids-ID duurt twee à drie weken en kost € 6,10. Een spoedprocedure (twee werkdagen) kost € 174,20. Breng zoon of dochter én een recente pasfoto, met witte achtergrond, mee bij uw aanvraag.

### MEER WETEN?

burgerzaken  
T 03 2980 9 01  
[bevolking.verkiezingen@zoersel.be](mailto:bevolking.verkiezingen@zoersel.be)

## belastingen hulp op maat

Kom met uw identiteitskaart en belastingformulier naar één van volgende locaties en laat u helpen door specialisten (telkens van 9 tot 14 uur):

- in het administratief centrum Zoersel (Handelslei 167) op 1 en 2 juni
  - in woonzorgcentrum de Buurt (Kermisplein 9) op 15 juni
  - in residentie Halmolen (Halmolenweg 68) op 16 juni
- U kunt ook elke werkdag van 9 tot 12 uur (in juni tot 15 uur) terecht in het belastingkantoor in de Spoorwegstraat 22 in Turnhout.

### MEER WETEN?

onthaal  
T 03 2980 0 00  
[www.taxonweb.be](http://www.taxonweb.be)

## doe mee en win met belgerinkelactie

Te voet of met de fiets gaan, is niet alleen goed voor uw gezondheid, het milieu en uw portemonnee, maar kan u ook nog eens een leuke prijs opleveren. Van 25 april tot 30 mei kunt u immers deelnemen aan de campagne 'Met Belgerinkel naar de Winkel'.

Gaat u met de fiets of te voet, dan krijgt u tijdens deze periode bij elke deelnemende handelaar een sticker met een unieke code. Na registratie van deze code op [www.belgerinkel.be](http://www.belgerinkel.be) maakt u kans op een prijs. U kunt de stickers ook op een spaarkaart kleven en ze deponeren in de spaardozen in het administratief centrum of in één van de bibliotheken.

### MEER WETEN?

Evelyne Michiels  
T 03 2980 8 46  
[evelyne.michiels@zoersel.be](mailto:evelyne.michiels@zoersel.be)



# Wist u dat een gezonde mond niet ten koste hoeft te gaan van uw portemonnee?



## dossier 20>32

Bij een 'gezonde mond' denkt u waarschijnlijk in eerste instantie aan een stralend witte tandpastaglimlach of aan mooie, rechte tanden. Maar daarover willen we het hier niet hebben. Een goede mondhygiëne is immers véél meer dan dat!

Wist u bijvoorbeeld dat heel wat gezondheidsproblemen bij ouderen, een vroegtijdige opname in een woonzorgcentrum en zelfs ondervoeding in sommige gevallen zijn terug te brengen tot mondproblemen of een slechte mondhygiëne?

Maar uiteraard is zorg dragen voor uw mond belangrijk op elke leeftijd. Slecht verzorgde tanden en tandvlees vormen namelijk een ideale voedingsbodem voor bacteriën, die op hun beurt in uw bloed kunnen terechtkomen en heel wat ziekten, zoals bijvoorbeeld hart- en vaatziekten, kunnen veroorzaken! Dit kan zelfs leiden tot spier- en peesletsels, en dus onrechtstreeks een grote invloed hebben op sportprestaties. Sporters, jullie zijn gewaarschuwd!

Om het belang van een goede mondhygiëne onder de aandacht te brengen, zet gemeente & ocmw Zoersel dit thema een jaar lang in de verf. Onder de noemer 'dossier 20>32' zal u er op geregelde tijdstippen meer over vernemen!

tandartsbezoek hoeft niet altijd duur te zijn

# een goede mondhygiëne

Uw mond gezond houden, daar hoort een jaarlijks bezoek aan de tandarts bij. Toch merken we dat dit lang niet altijd op regelmatige basis gebeurt. Misschien bent u bang van de prik of van de boor? Of boezemt het prijskaartje u angst in?

Ook al poetst u consequent twee keer per dag uw tanden, hebt u geen tandpijn en nooit gaatjes, toch blijft een jaarlijks bezoek aan de tandarts noodzakelijk. In eerste instantie om grote problemen te vermijden. Van zodra u tandpijn krijgt, is het immers eigenlijk al te laat. Schrikt het, soms onverwacht hoge, prijskaartje u echter af? Dan zijn er een aantal maatregelen die u al een heel eind op weg helpen om de kosten van zo'n bezoek te drukken.

## enkel remgeld zelf betalen

Zo is er om te beginnen de tussenkomst van het ziekenfonds. Uiteraard moet u de tandarts betalen, maar dankzij uw aansluiting bij een ziekenfonds - dit is voor elke Belg verplicht - krijgt u een deel van die betaalde som terug. Slechts een klein deel - het zogeheten remgeld - is voor uw eigen rekening. Hoeveel u precies terugkrijgt en voor welke behandelingen, is afhankelijk van uw ziekenfonds.

## jaarlijks tandartsbezoek = minder betalen bij behandeling

Volwassen patiënten die jaarlijks langs de tandarts gaan, betalen minder remgeld. Deze nieuwe regel geldt voor alle tandartsbehandelingen, behalve een gewone raadpleging, een preventieve behandeling en orthodontie. U doet er dus goed aan om dit jaar nog een afspraak te maken bij uw tandarts. Doet u dat niet en krijgt u in 2016 een gaatje, dan zal u 15 % minder terugbetaald krijgen om het te laten vullen.

## gratis voor kinderen

Wist u ook dat kinderen tot hun achttiende verjaardag gewone tandzorg volledig terugbetaald krijgen? Dan hoeft u zelfs geen remgeld te betalen. Het ziekenfonds betaalt het volledige bedrag aan u terug. Dit geldt wel enkel voor behandelingen die zijn opgenomen in de verplichte ziekteverzekering én uitgevoerd worden door een geconventioneerde tandarts.

## geconventioneerd of niet?

De wetgever heeft ervoor gezorgd dat preventieve behandelingen en controles zo goedkoop mogelijk zijn. Geconventioneerde tandartsen hanteren immers prijzen die vooraf in een nationaal akkoord werden afgesproken met de ziekenfondsen. Zo betaalt een volwassene (volgens [www.cm.be](http://www.cm.be)) voor een preventief mondonderzoek € 3,83 remgeld. De rest van het betaalde bedrag krijgt u dus terug van het ziekenfonds. Tandartsen die niet werken aan de afgesproken tarieven mogen bovenop de afgesproken prijzen een supplement vragen. Bij hen betaalt u dus het remgeld en het supplement. Wie tot welke categorie behoort, vindt u op [www.zoersel.be](http://www.zoersel.be) > leven en welzijn > tandartsen.

## MEER WETEN?

Anke Smolders

T 03 2980 960

[anke.smolders@zoersel.be](mailto:anke.smolders@zoersel.be)

## GOED NIEUWS!

Als gemeente & ocmw trachten wij zoveel mogelijk hindernissen waarop kwetsbare groepen staan, weg te nemen. Wel, voor Zoerselaars met een laag inkomen is de vrees voor de tandarts - en dan vooral voor zijn prijskaartje - zo'n hindernis. Samen met onze tandartsen en orthodonten zijn we op zoek naar een manier om die financiële drempel zo laag mogelijk te maken. Bedoeling zou zijn dat elke Zoerselaar die in het bezit is van een Z-pas (een kaart waarmee Zoerselaars met een laag inkomen korting krijgen bij uiteenlopende activiteiten) maar € 2 persoonlijke bijdrage betaalt, plus het bedrag dat hij later terugbetaald krijgt door het ziekenfonds. Dat betekent dat eventuele supplementen komen te vervallen. Bovendien kan de Z-pashouder altijd een aanvraag doen bij gemeente & ocmw Zoersel om het bedrag dat hij moet voorschieten voor het ziekenfonds te betalen. De houder betaalt dan zelf enkel die € 2. Het ocmw schiet het bedrag in zijn plaats voor en regelt dit verder met het ziekenfonds. Bij het ter perse gaan van dit artikel was deze aanpak nog niet volledig rond, maar het zag er alleszins veelbelovend uit!



een nieuwe uitdaging in Benin wacht

# jongeren voor Bohicon

Deze zomer trekken een dertigtal Zoerselse jongeren (+ 18) - uit onze verschillende jeugd-  
bewegingen - richting Bohicon, de Beninese stad waarmee we een stedenband hebben. Ze zul-  
len er onder meer een speelpleinwerking opstarten, zomerklasjes organiseren en zelfs een  
complete speelbus inrichten. Om geld in te zamelen voor hun verschillende projecten, orga-  
niseren de jongeren binnenkort heel wat benefietacties.





De teller staat op 32 deelnemende jongeren, die tijdens drie periodes (18/07-1/08, 18/07-15/08 en 01/08-15/08) naar Bohicon trekken. Om mee te mogen, moest je deel uitmaken van de leiding van een Zoerselse jeugdbeweging. Ook oud-leiding, die nog maar één of twee jaar gestopt zijn, mochten zich kandidaat stellen.

### **vier projecten**

Ze zullen er werken rond vier projecten:

1. **bouwkamp met de lokale scouts:**

De Scouts in Bohicon zijn zeer sociaal geëngageerd. Zij doen aan ziektepreventie, geven voorlichting over basishygiëne ... Iedere zomer renoveren ze ook enkele klasjes van lagere scholen. Onze jongeren zullen hen daarbij helpen.

2. **mobiel speelplein:**

Bohicon kreeg van een Franse partner twee lijnbussen. Daarvan zal er één ingericht worden als speelbus, die langs de verschillende arrondissementen in Bohicon rijdt met de bedoeling de lokale jeugd te animeren.

3. **zomerklas:**

De Bohiconese kinderen spreken thuis 'Fon'. Pas als ze naar de kleuterklas gaan, leren ze Frans. Een lokale ngo organiseert zomerklasjes voor de kleinsten om hen vertrouwd te maken met de Franse taal. Onze jongeren zullen daarbij helpen en ook instaan voor de animatie.

4. **psychiatrische instelling St. Camille:**

Bohicon heeft een psychiatrische instelling (één van de vier in Benin). De jongeren die orthopedagogie, psychologie of geneeskunde studeren, zullen daar mee helpen in de begeleiding van de patiënten. Zij worden daarbij op hun beurt begeleid door Monnikenheide en Elvire Sosohounto, een Bohiconese maatschappelijk assistente die vorig jaar twee weken stage liep bij Monnikenheide.

De jongeren zijn intussen volop bezig met de voorbereidingen van hun reis, in nauw overleg met de jongeren ter plaatse. "Aan de hand van dit project willen we de duurzame stedenband tussen Zoersel en Bohicon versterken", aldus enkele van hen. "We hopen tegelijk een win-winsituatie te creëren waarbij wij heel wat opsteken over hun leefwereld en hoe ze daar met elkaar omgaan en waarbij zij de knowhow die wij omtrent jeugdwerking hebben, van ons overnemen. Zo leren we allemaal wat bij en worden we er hopelijk allemaal beter van. Maar wat vooral belangrijk is, is dat we in elk project samenwerken met jongeren van daar. Op die manier kan de

continuïteit van het project gegarandeerd worden. Wij helpen de Bohiconese jongeren bij de opstart van de projecten in de hoop dat zij ze nadien zelf verder zetten."

### **benefiets**

Het bestuur van Bohicon en Zoersel staat in voor het verblijf van de jongeren in gastgezinnen. De kosten voor het transport moeten ze echter zelf betalen en daarom zetten ze heel wat benefietacties op poten. U verneemt er alles over op de facebookpagina van 'jongeren voor Bohicon'.

### **volgend bezoek**

Eind deze maand gaat er ook opnieuw een zeskoppige delegatie van gemeente & ocmw naar Bohicon. Onder hen jeugdconsulente Kristien Schryvers en Leen Willems, stagebegeleidster van Elvire Sosohounto bij Monnikenheide. Zij zullen het jongerenproject van deze zomer er

### **SAMENWERKING**

Naast de Vlaamse toelage, is ook de samenwerking met andere partners een belangrijke factor bij de stedenband.

- De opbouw van het kadaster gebeurt bijvoorbeeld samen met UVCW, de Vereniging van Waalse steden en gemeenten, die daarvoor federale subsidies krijgt.
- het muziekproject krijgt dan weer Europese steun
- het regenwaterbeheersingsproject is een samenwerking met enkele Franse gemeenten en het

### **MET DE GEWAARDEERDE STEUN VAN VLAANDEREN**

De Vlaamse gemeenschap delegeert een deel van haar taak wat betreft ontwikkelingssamenwerking naar de gemeenten, met een bijhorende jaarlijkse toelage van € 45.000. Een toelage die, in Zoersel, grotendeels wordt besteed aan onze stedenband.

Daarnaast wordt er vanuit het gemeentelijk budget ontwikkelingssamenwerking jaarlijks ook nog eens € 17.000, in gezamenlijk overleg met Bohicon, besteed. De laatste drie jaar ging dit geld iedere keer naar een stedelijk scholenfonds, dat een schoolpakket (stof voor een uniform, balpen, schriftje ...) samenstelt voor de allerarmsten.

Dankzij deze bijdrage kunnen er jaarlijks 5.000 extra Bohiconese kinderen naar school gaan.

mee voorbereiden. Ook Pieter Govers (ict) is opnieuw van de partij, onder meer om de WIFI-verbinding tussen het stadhuis en het districtshuis te testen. Bibliothecaris Erik Breuls zal in de nieuwe bibliotheek een handje toesteken met de inventaris, het uitleenreglement en de bibliobox (boekpakketten die tussen de lagere scholen reizen). Jan Koninkx, afdelingshoofd ruimtelijke ordening, gaat voor het eerst mee om een kadaster - nu quasi onbestaande - uit de grond te stampen. Noord-zuidconsulent Erik Fuhlbrugge tot slot coördineert alle lopende projecten. Naast de al genoemde projecten wordt er nog gewerkt rond muziek, regenwaterbeheersing, een internaat voor dove en spraakgestoorde kinderen, alfabetisering van volwassenen en een tuinproject met fysiek gehandicapte personen. Samen met zijn lokale collega Hugues wil hij dit alles in één actieplan gieten.

Luxemburgse provinciebestuur

- Ook enkele andere Vlaamse gemeenten hebben een stedenband in Benin: Roeselare met Dogbo, Hoogstraten met Zokota en Merelbeke met Toucountouma. Samen stuurden we een container met allerlei materiaal op en werken we rond ict en scholenwerking.

### **MEER WETEN?**

[www.zoersel.be/stedenband](http://www.zoersel.be/stedenband)  
[www.facebook.com/noord-zuidzoersel](http://www.facebook.com/noord-zuidzoersel)

**Vlaanderen**  
 verbeelding werkt



werken in uitvoering

# nieuwe laag **asfalt**

De komende weken en maanden voert het Agentschap Wegen en Verkeer (AWV) een aantal grote onderhoudswerken uit in en rond Zoersel. Zo wordt op de E34 het oude wegdek tussen Zoersel en Lille in beide richtingen vervangen door een nieuwe wegverharding in asfalt. En ook de Westmallebaan/Zoerselbaan krijgt over de hele lengte een nieuwe laag asfalt. Beide werken starten half april.

Vorige zomer werd al een eerste stuk van de snelweg tussen Oelegem en Zoersel vernieuwd. Dit jaar is het gedeelte tussen Zoersel en Lille aan de beurt. AWV wil op termijn het hele wegdek van Ranst tot de Nederlandse grens (48 kilometer) in beide richtingen vernieuwen.

Begin maart startte de aannemer met de nodige voorbereidende werken, om vanaf 13 april met de eigenlijke onderhoudswerken aan te vangen. De werfzone start 2 km voorbij het complex van Zoersel en loopt tot 2 km voor het complex van Beerse. Om doorgaand verkeer altijd mogelijk te houden, verlopen de werken in twee fases. De E34 blijft tijdens beide fases altijd open, maar het verkeer zal telkens in beide richtingen over twee versmalde rijstroken moeten rijden.

Tijdens fase één zijn de op- en afrit van Lille (complex 21), in de richting van Antwerpen, afgesloten. Verkeer komende van Nederland dat in complex Lille de snelweg wil verlaten, moet de snelweg verlaten in Beerse (complex 22) en de omleiding volgen. Verkeer dat normaal in Lille de autostrade oprijdt wordt eveneens omgeleid naar complex Beerse, om daar de snelweg op te rijden.

Tijdens fase twee (eind mei - begin juli) is het andersom en zijn het de op- en afrit van Lille in de richting van Nederland die afgesloten zijn. Verkeer komende van Antwerpen dat er in Lille wil afrijden, rijdt nog even verder en verlaat de snelweg pas in Beerse en volgt daar de omleiding. Verkeer dat normaal in Lille de autostrade oprijdt richting Nederland wordt via dezelfde weg omgeleid.

Let wel, bij zeer nat weer kan bovenstaande planning nog wijzigen.

## Westmallebaan

Van 13 tot en met 24 april krijgt het oude wegdek van de Westmallebaan/Zoerselbaan (N179) tussen Malle en Zoersel over de hele lengte een nieuwe laag asfalt. De gewestweg wordt daarvoor gedurende twee weken volledig afgesloten.

Het doorgaand verkeer wordt omgeleid langs het centrum van Oostmalle via de Oostmallebaan/Lierselei (N14) en de Antwerpsesteenweg (N12). Ook de nabijgelegen industriezone van Malle wordt ontsloten via de Antwerpsesteenweg.

Lokaal verkeer zal met enige hinder wel door kunnen, behalve op specifieke tijd-

stippen zoals wanneer het nieuwe asfalt wordt aangebracht. De aannemer zal de betrokken bewoners en ondernemers hiervan tijdig verwittigen met een briefje in de bus. Het bestaande fietspad blijft de ganse tijd open.

Tijdens de werkzaamheden zullen de bushaltes in de werfzone op de N179 niet bereikbaar zijn en dus niet bediend worden. De bussen van De Lijn met nummer 411, 417, 429 en 941 worden omgeleid. Voor meer informatie daarover kunt u terecht op [www.delijn.be](http://www.delijn.be).

---

## MEER WETEN?

Agentschap Wegen en Verkeer  
[www.wegenenverkeer.be](http://www.wegenenverkeer.be)  
[wegen.verkeer@vlaanderen.be](mailto:wegen.verkeer@vlaanderen.be)

---





eerste stappen parkbeheerplan gezet

# authentieke **waarde** van park **herstellen**



Eind vorig jaar keurde het Agentschap voor Natuur en Bos het parkbeheerplan voor het parkgebied Halle Hof goed. De komende twee jaar staan er dan ook heel wat ingrepen te gebeuren. Wij geven u alvast een voorsmaakje.

Het parkgebied Halle Hof is één van onze vele natuurpareltjes die we, zowel vandaag als in de toekomst, goed willen beheren. Om die reden gaf het gemeentebestuur in 2009 aan SPK (Strategische Projectenorganisatie Kempen) de opdracht om een beheerplan op te maken voor dit gebied. Na heel wat vergaderingen, bezoekersenquêtes en een openbaar onderzoek is het parkbeheerplan intussen klaar en kunnen we overgaan tot actie. Het plan werd namelijk omgezet in een

aantal concrete doelstellingen, maatregelen en voorstellen voor het beheer van het bos, de graslanden, de beplantingen, de waterpartijen ... Dit alles met als hoofddoel de authentieke waarde van het park te herstellen.

- Enkele maatregelen die al zijn uitgevoerd:
- De grote plantenbak vooraan het kasteel werd verwijderd om de originele zichtas te herstellen.
  - De verschillende houten afsluitingen

(post & rail) moeten voorkomen dat wagens naast de weg parkeren (foto 1 op p 12). Dat zorgt er immers voor dat de bodem bij elkaar wordt gedrukt en dat de wortels onvoldoende zuurstof krijgen en bijgevolg bomen meer vatbaar zijn voor ziektes.

- De woekerende rododendrons rond de vijver werden verwijderd om de waterpartij meer zonlicht te geven (foto 2).

De overige bomen die nog verwijderd moeten worden, kregen al een merkteken en zullen in 2016 gekapt worden (foto 3). Ze worden eind dit jaar mee opgenomen in de houtverkoop van het Agentschap voor Natuur en Bos. Na de kappingen zullen de wegen onder handen genomen worden.







1: houten afsluitingen



2: meer zonlicht voor de vijver



3: merkteken voor boomkappingen

Aan de hand van de plannen hiernaast vertellen we u graag nog iets meer over de werken die de komende maanden en jaren stelselmatig zullen uitgevoerd worden.

1. (rode cijfers): De Amerikaanse eik en de Amerikaanse vogelkers (exoten) worden volledig gekapt ten voordele van de inheemse zaadbomen. Die laatste zorgen immers voor biodiversiteit in het bos en aan de bosrand, terwijl de exoten net alles overwoekeren. Hun blad verteert heel moeilijk, waardoor de zaden van inheemse bomen weinig kans krijgen om te ontwikkelen. Ook de rododendrons worden verwijderd (al gedeeltelijk in uitvoering). Daar waar zich geen natuurlijke bosrand vormt, worden er aanplantingen gedaan.
2. Uit oude foto's blijkt dat er vroeger tussen de boswachterswoning en het kasteel geen bomen stonden. De Thuja spec (coniferen) en de Amerikaanse eik worden hier dus gekapt om terug te gaan naar de oorspronkelijke Engelse landschapsstijl. Die stelt voorop om bomen en boomgroepen zodanig samen te stellen dat er gedurende het hele jaar mooie taferelen te zien zijn. De solitaire (staan op zichzelf) bomen en boomgroepen zijn dus belangrijk omwille van hun vorm, hun kleur en samenstelling om in combinatie met elkaar het ganse jaar door een meerwaarde te geven aan het park.
3. Vanuit diezelfde visie worden de rode beuk en de Hollandse linde gekapt. Zij staan hier niet op de juiste plek.
4. Om vochtproblemen en bijgevolg beschadiging aan het kasteel en het koetshuis te voorkomen, worden deze bomen ook gekapt.
5. Afhankelijk van waar ze staan, worden hier ook verouderde en exotische bomen en struiken gekapt. Staan ze bijvoorbeeld naast de weg, dan worden ze om veiligheidsredenen gekapt. Staan ze midden in het bos, dan worden ze behouden omwille van de biodiversiteit.
- 6 + 8 + 10. Ook hier wordt de Amerikaanse eik gekapt (zie 1).
7. Deze Amerikaanse eik en beuk worden in fases gekapt (zie 1).
9. Als hier niet voldoende inheemse zaadbomen staan of de jonge zaadbomen ontwikkelen niet natuurlijk, dan zullen er kunstmatig bij aangeplant worden. Dat valt dus nog af te wachten.
11. Deze Amerikaanse eik wordt tot slot gekapt om 'windworp' te voorkomen. Dat wil zeggen dat hij, omwille van onstabiele wortels, omver valt en zo enkele andere mooie exemplaren op zijn weg meeneemt of beschadigt.
12. Op diezelfde strook (cf 11) wordt dan vervolgens inheems loofbos aangeplant.

Op het tweede plan ziet u hoe de zichtassen hersteld zullen worden, zoals voorzien in de Engelse landschapsstijl. Van op verschillende punten in het park moet het kasteel, als middelpunt, makkelijk en goed zichtbaar zijn.

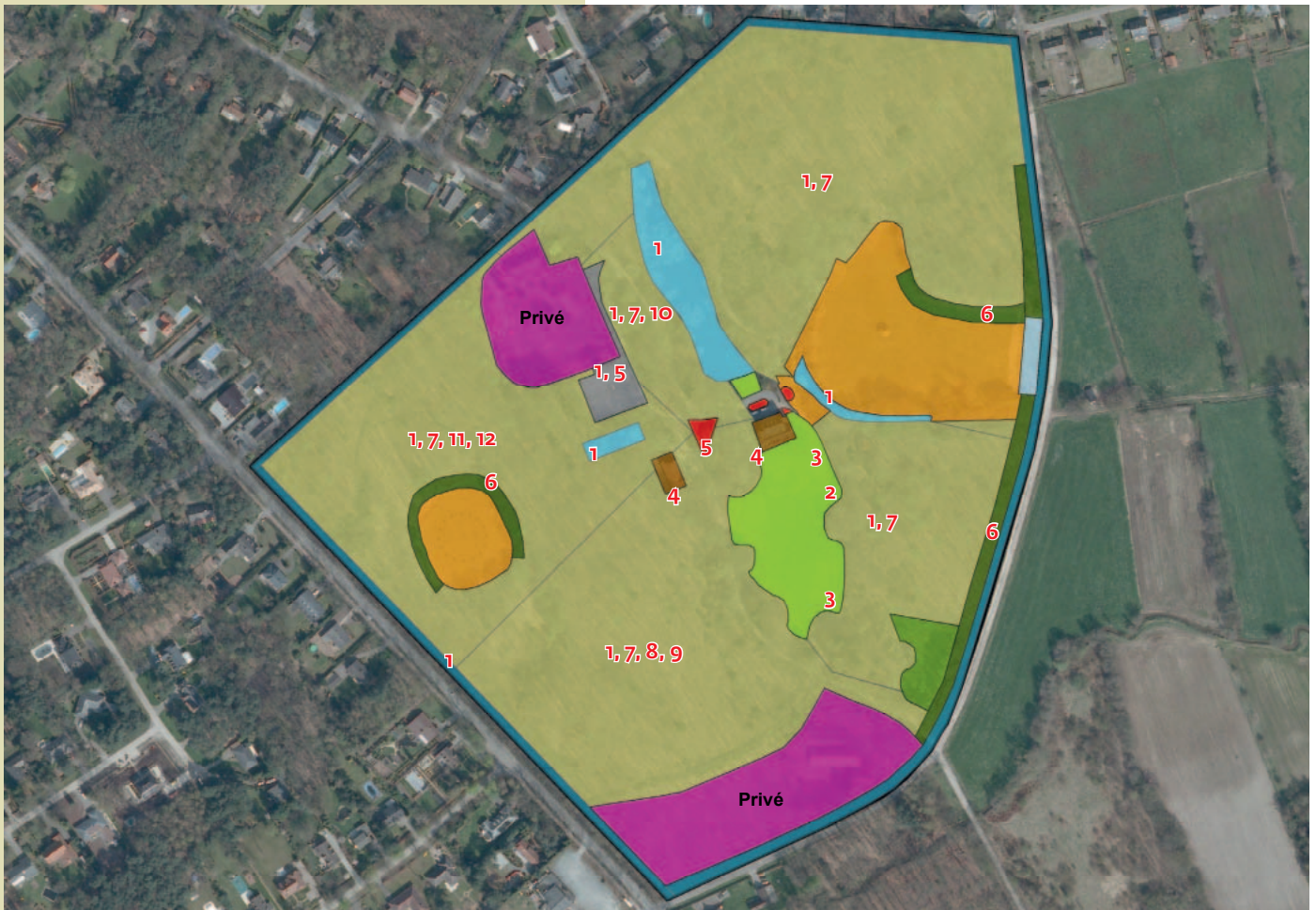
### MEER WETEN?

milieu

T03 2980 9 10

milieu@zoersel.be







# ERF

ERFGOED DAG

ZONDAG  
26  
04



## WWW.ERFGOEDDAG.BE

IN VLAANDEREN EN BRUSSEL SPECIALE VERVOERSVOORWAARDEN BIJ DE LIJN EN NMBS

ERFGOEDDAG IS EEN INITIATIEF VAN FARO, VLAAMS STEUNPUNT VOOR CULTUREEL ERFGOED VZW, IN SAMENWERKING MET DE ERFGOEDGEMEENSCHAPPEN IN VLAANDEREN EN BRUSSEL.

### *Erfgoeddag zondag 26 april*

Deze editie van Erfgoeddag besteedt speciale aandacht aan een specifieke component van het woord 'erfgoed', namelijk 'erven'.

De mooie erfenis die Dirk Woestenborghs, voormalig adjunct-technisch directeur van het psychiatrisch centrum Bethanië en het AZ Sint-Jozef, na zijn pensioen naliet, past daar perfect in! Het gaat meer bepaald om een uitgebreide verzameling oude materialen die vroeger in beide instellingen werden gebruikt. Eén voor één vertellen zij een verhaal. Ze geven u bijvoorbeeld een idee van hoe het er vroeger aan toe ging in de operatiekamer, welke vrijetijdsbesteding de patiënten in het psychiatrisch centrum kenden, hoe een kamer in de materniteit er uitzag ...

In het kader van Erfgoeddag wordt voor het eerst een selectie van deze verzameling getoond aan het publiek. Absoluut een bezoekje waard!

**locatie:** patio administratief centrum, Handelslei 167, Sint-Antonius

**openingsuren:**

- zaterdag 25 april van 13.30 tot 18 uur
- zondag 26 april van 11 tot 18 uur
- verder van maandag 27 april tot en met vrijdag 29 mei, elke werkdag tijdens de openingsuren van het administratief centrum.



Erfgoeddag | Week van de Amateurkunsten

# kunst & geschiedenis in de kijker

Tijdens het laatste weekend van april kunt u twee erg boeiende tentoonstellingen bezoeken. De ene toont een selectie uit de goed bewaarde materiaalcollectie van pc Bethanië en AZ Sint-Jozef. De andere is er één van De Facktorij, het kunstatelier van het psychiatrisch centrum. Bezielers Dirk Woestenborghs en Eddy Reyniers maken u er alvast warm voor.

## Dirk, de verzamelaar

Dirk Woestenborghs ging in 2014 met pensioen. Hij was op dat moment net geen 40 jaar werkzaam in het psychiatrisch centrum Bethanie en het AZ Sint-Jozef, waarvan meer dan 20 jaar als adjunct-technisch directeur. Hij stond jarenlang in voor het beheer van gebouwen en infrastructuur, wat niet wegneemt dat hij ook een heel groot hart had voor de patiënten.

"Al van bij het begin ging mijn interesse inderdaad uit naar de oude gebouwen op het domein, ontworpen door architect Huygh", vertelt Dirk. "Daaruit groeide dan mijn liefde en belangstelling voor oude materialen die vroeger in de psychiatrie en het algemeen ziekenhuis werden gebruikt. Collega's die hiervan op de hoogte waren, hadden al vlug de neiging om mij te bellen als er bepaalde materialen moesten worden afgevoerd. Langzaam maar zeker legde ik zo een uitgebreide verzameling aan op de zolder in het oude Sint-Rochusgebouw: heel wat oud medisch materiaal, foto's, gereedschappen, keukenmateriaal, heiligenbeelden ... Eén voor één vertellen zij een verhaal over de geschiedenis van het psychiatrisch centrum en het ziekenhuis, en over hoe het er hier in die tijd aan toeging."

Met één beeldje heeft Dirk een speciale band. "Aan het einde van WO II vond zuster Stanislas in de gracht tegenover de dokterswoningen een wit plaasteren

Mariabeeld. De zuster nam het mee naar het klooster en na reiniging vond ze onderaan de tekst 'Onze-Lieve vrouw van Vosselaar'. Toen ik in 1976 begon te werken en de zuster hoorde dat ik van Vosselaar was, troonde ze me mee naar de serre. Op een vermolmd schapje boven de deur stond het wit plaasteren beeld. Zuster Stanislas vond dat het beeld thuis hoorde in Vosselaar en gaf het aan mij. Nu staat het bij mij thuis op een héél voorname plaats. Voor de tentoonstelling komt het even terug naar Zoersel."

Ook zuster Quirijnen legde doorheen de jaren een uitgebreide collectie aan. Toen de zusters verhuisden naar Duffel gingen er heel wat van die spullen met hen mee of werden verkocht. Een paar ervan heeft Dirk echter toch nog op de kop kunnen tikken en mee kunnen opnemen in zijn verzameling, die u met eigen ogen kan komen bewonderen van 25 april tot en met 29 mei (zie p 14).

Wat er na de tentoonstelling met al deze spullen gaat gebeuren, is nog niet duidelijk. "Stilletjes droom ik ervan om met al deze materialen een permanent museum in te richten", besluit Dirk hoopvol.

## Eddy, de bezieler

De Facktorij - waar psychiatrische patiënten de kans krijgen om zelf een kunstatelier uit te bouwen - bestaat dit jaar elf jaar. Bezielers Eddy Reyniers en Stef Joos

richtten het atelier op in 2004. "Samen met Dirk (Woestenborghs) zijn we toen op zoek gegaan naar een geschikte locatie en zijn we hier in het paviljoentje aan de Bethaniëlei terechtgekomen", vertelt Eddy. "Het ziekenhuis nam de onkosten en het onderhoud van het gebouw op zich. Voor het overige zou het een zelf bedruipend initiatief zijn, wat het tot op de dag van vandaag trouwens nog steeds is."

Intussen zijn we meer dan tien jaar verder en heeft de Facktorij een vaste plaats verworven. De naam werd samen met de groep patiënten - al vlug een groep kunstenaars - gekozen. "De Facktorij verwijst naar een fabriek, een plek waar 'werken' en 'producten' centraal staan", vertelt Eddy nog. "Maar ook naar het atelier waar de licht subversieve en wat chaotische kunstbende onder de vleugels van Andy Warhol resideerde in New York."

Eddy is halftijds vrijgesteld voor begeleiding binnen de Facktorij, maar is ook nog halftijds ergotherapeut in één van de andere zorgeenheden op het domein. "Dat wil zeggen dat er heel wat momenten zijn waarop de mensen zelfstandig bezig zijn. Iedereen heeft trouwens een eigen sleutel, waardoor ze er terecht kunnen wanneer ze maar willen, weekends inbegrepen. Creativiteit laat zich niet binden aan uren!"

De Facktorij telt momenteel 15 à 20 kunstenaars / leden. "Het is een komen en



gaan”, aldus nog Eddy. “Sommigen komen wekelijks een aantal keer langs, anderen hebben een thuisatelier waardoor ze minder vaak op de Facktorij aanwezig zijn. De meeste leden vandaag zijn trouwens niet opgenomen als patiënt in pc Bethanië, maar wonen thuis of in het kader van beschut wonen, maar hebben uiteraard wel een verleden als cliënt in de psychiatrie.”

Met de tentoonstelling, naar aanleiding van de Week van de Amateurkunsten, hoopt Eddy van harte dat er opnieuw een stukje stigmatisering, die spijtig genoeg nog altijd deels aanwezig is, wegvalt.

“Het bijzondere aan deze tentoonstelling is trouwens dat we ook werk van een aantal lokale Zoerselse kunstenaars integreren. Het is aan de bezoeker om uit te maken welke kunst van de lokale kunstenaar is en welke kunst van de kunstenaars van de Facktorij.”

Dromen doet Eddy, net als Dirk, uiteraard ook. “Ooit hoop ik, naast het schildersatelier, nog één of meerdere andere ateliers te kunnen inrichten, bijvoorbeeld een atelier grafiek”, besluit hij.

**MEER WETEN?**

cultuur

T 03 2980 713

cultuur@zoersel.be



**KUNSTENAARSROUTE**

In het kader van de Week van de Amateurkunsten krijgt u als kunstliefhebber de kans om de creatieve werkomgeving van onze Zoerselse kunstenaars te ontdekken. Veertien kunstenaars zullen u met open armen ontvangen tijdens het laatste weekend van april. Op zaterdag 25 april staat hun deur open van 13.30 tot 18 uur, op zondag 26 april van 11 tot 18 uur.

**locaties Halle**

- Emiel Janssens, Azalealaan 27, iconografie (enkel zaterdag)
- Gaby Kleynen, Lelielaan 26, tekenen & aquarel
- Rik Poels, Wandelweg 36, schilder- & glaskunst

**locatie Sint-Antonius**

- Expositie de Facktorij, De Rank & Galilea, Handelslei 167, diverse disciplines

**locaties Zoersel**

- Louisa Chevalier & Lucienne Stassaert, de Bijl, Dorp 1-3, schilderen & tekenen
- Ingrid Geudens, Hallebaan 90, schilderkunst & keramiek (enkel zondag)
- Mia Gijbels, Drenghel 76, schilderkunst
- L. Inga, Esdoornlaan 11, aquarel, keramiek & zijde

- Lucienne Laenen, Rubenslaan 17, keramiek
- Chris Martens, Jagersdreef 28, aquarel, olieverf & acryl
- Annemie Roovers, Turfstraat 36, beeldhouwkunst
- Min Spillemaeckers, Antwerpsedreef 117, sculpturen (enkel zondag)
- Roel Verstraeten, Hallebaan 38, aquarel
- Line Zielens, Rodenbachlaan 26, aquarel

**TENTOONSTELLING DE FACKTORIJ**

Ook de Facktorij (waarover u meer leest in bovenstaand interview) treedt naar buiten met een tentoonstelling. Verschillende kunstenaars, die actief zijn binnen de werking, stellen hun werk tentoon. U mag zich aan uiteenlopende disciplines verwachten. Tegelijkertijd hebben de kunstenaars, die deelnemen aan de kunstenaarsroute, een aantal van hun werken geïntegreerd in deze tentoonstelling, die u kunt bezoeken:

- zaterdag 25 april van 13.30 tot 18 uur en zondag 26 april van 11 tot 18 uur
- verder van woensdag 29 april tot en met zondag 10 mei, en dat op woensdag, donderdag, vrijdag, zaterdag en zondag, telkens van 14 tot 17 uur

**locatie:** De Rank & Galilea, Handelslei 167, Sint-Antonius

**info:** Eddy Reyniers / Stef Joos, T 03 380 30 11, stef.joos@emmaus.be

**TIEN JAAR JEUGDTHEATER**

Jeugdtheater Ziezo bestaat tien jaar en dat vieren ze op gepaste wijze met twee voorstellingen. De ZieZo-kids (8- tot 14-jarigen) brengen 'Er was eens...', een eigen gecreëerd sprookjesverhaal in een bewerking en regie van Tinne Bauwens (voorstellingen op zaterdag 25 en zondag 26 april, telkens om 15 uur). De ZieZo-rebels

(14- tot 18-jarigen) spelen 'Anne Frank & Ik' van Cherie Bennet en Jeff Gottesfeld in een vertaling van Maja Reinderman (voorstellingen op vrijdag 24 en zaterdag 25 april, telkens om 20 uur).

**locatie:** de Kapel, Handelslei 167, Sint-Antonius

**toegang:** € 7 vvk, € 8 kassa

**info en tickets reserveren:**

M 0470 85 94 10, ziezo@wik-ziezo.be, www.wik-ziezo.be

**LOKALE HELDEN: JAMCAFÉ / JOE-BOX**

Poppunt wil overal in Vlaanderen en Brussel lokaal muzikaal talent het nodige spotlicht gunnen. Omdat er onder iedere kerktoeren muzikale ontdekkingen huizen; om dat talent aan te moedigen te blijven musiceren en om het publiek de kans te geven om hun lokale helden te ontdekken. In Zoersel gaat jeugdhuis JoeNiz de uitdaging aan. Zij stellen hun podium ter beschikking voor een open jamsessie, en dit op donderdag 30 april vanaf 20.30 uur. Wie zich geroepen voelt, brengt gitaar, sax, accordeon en/of zangstem mee en kan lekker samen muziek maken met collega-muzikanten. Tegelijkertijd laten we u kennismaken met de repetitieruimte 'Joe-Box', die aan het jeugdhuis is verbonden.

**locatie:** jeugdhuis JoeNiz, Achterstraat 20, Sint-Antonius

**toegang:** gratis

**info:** Wannes Schelkens, M 0470 62 76 69

**MEER WETEN?**

cultuur

T 03 2980 713

cultuur@zoersel.be



eerste zorgstrategisch plan een feit

# samen naar een **zorg-** **strategie** 2015-2020



Nagaan wat er in totaliteit nodig is voor elke Zoerselaar die nood heeft aan zorg én bekijken hoe die zorg dan geïntegreerd kan worden in onze maatschappij. Met dat doel voor ogen werd het eerste zorgstrategisch plan opgemaakt.

Onze gemeente telt heel wat uiteenlopende zorgverstrekkers:

- zorginstellingen uit verschillende sectoren (ouderenzorg, psychiatrische zorg en zorg voor mensen met beperking)
- zelfstandige huisartsen, thuisverpleegkundigen, kinesisten ...
- thuiszorgorganisaties die zorg aan huis bieden
- mantelzorgers en vrijwilligers

En zo wordt het voor wie hulp krijgt al gauw een onoverzichtelijk kluwen.

Samen met al deze partners stelde gemeente & ocmw Zoersel dan ook vast dat er meer werk gemaakt moet worden van onderlinge afspraken. Enerzijds met betrekking tot individuele gebruikers, en anderzijds is er ook nood aan meer afstemming op beleidsniveau:

Wat zijn de behoeften in Zoersel nu en in de toekomst? Zijn er leemten in het aanbod of overlappingen? Wie neemt de komende jaren wat voor zijn rekening om aan die behoeften tegemoet te komen?

Hoe kunnen we, door samen te werken, betere zorg op maat van de individuele gebruiker bieden? Dit zijn één voor één vragen die elke zorgverlener bezig houden. Alleen door samen een antwoord te formuleren, kunnen we (aan)gepaste zorg bieden aan al wie er nood aan heeft.

En laat dat nu net zijn wat wij in Zoersel hebben geprobeerd: rond de tafel gaan zitten met de verschillende zorgpartners, uit iedere zorgsector, en samen bekeken waar er een betere afstemming en een verfijnder aanbod - over alle sectoren heen - mogelijk is.

## **huidig zorglandschap**

In eerste instantie analyseerden we het huidige zorglandschap in Zoersel en de actuele tendensen binnen het zorgbeleid:



## ■ BETROKKEN

- Het totaal aantal inwoners blijft toenemen, vooral omwille van een stijging van het aantal 65-plussers. De vergrijzing en ontgroening zorgen bovendien voor een enorme druk op de actieve bevolking.
- Een toename van het aantal alleenstaanden, eenoudergezinnen of ouderen doet ook het aantal huishoudens stijgen.
- Het aandeel werkende mensen is lichtjes gestegen, maar tegelijkertijd zijn er ook meer mensen (voornamelijk jongvolwassenen) op zoek naar werk.
- Met de hoge woonprijzen, de vergrijzing van de bevolking en de stijging van het aantal alleenstaanden en eenoudergezinnen is er duidelijk nood aan meer aangepaste woonegelegenheden.
- Onze gemeente telt weinig mensen met recht op een uitkering, tenzij personen met een beperking.

het voorbije jaar dan ook rekenen op een provinciale subsidie van € 10.000 én op de deskundige begeleiding van een medewerker van de provincie. Die subsidie werd op haar beurt gebruikt om beroep te doen op ocmw-vereniging KINA, die de redactie van het plan in goede banen leidde.

### input uit het werkveld

Tijdens de opmaak van het zorgstrategisch plan werden de voorstellen en ideeën uitgewerkt in de vorm van werkgroepen, samengesteld met zorgverleners uit de diverse sectoren. Op die manier leverden zij zelf de onmisbare input uit het werkveld en bepaalden zo mee de inhoud. Bij de realisatie van het plan zullen ook de spelers aan de andere kant, namelijk de zorgbehoevenden, nauwer betrokken worden.

gankelijke centrale informatie en mogelijkheden om elkaar beter te leren kennen en te weten wie in welke problematiek is gespecialiseerd.

Binnen het thema 'netwerk rond de cliënt' worden acties uitgedacht om een zorgend burgerschap aan te moedigen. Door vrijwilligerswerk in de buurt na te streven, kan de zelfstandigheid van de zorgvragers vergroot worden zodat hij/zij langer in de eigen omgeving kan blijven wonen. Mantelzorgers en vrijwilligers moeten daarbij voldoende ondersteund worden, zodat zij deze belangrijke maatschappelijke taak kunnen (blijven) uitoefenen.

Het thema 'vernieuwende zorgaspecten' zet in op een samenwerking tussen de zorgactoren over de verschillende zorgvormen, organisaties en sectoren heen. Het aanbod moet beter op elkaar afgestemd worden en er moet meer rekening gehouden worden met de reële behoeften. Zo kunnen leemtes en overlappingen worden weggewerkt en de kwaliteit en toegankelijkheid van het aanbod worden geoptimaliseerd. Deze samenwerking kan een voedingsbodem vormen voor vernieuwende projecten rond aangepast en begeleid maar zelfstandig wonen. In die woningen staat de woonbehoefte centraal en kan iedereen van buitenaf de zorg meebrengen die hij nodig heeft.

### een vervolgverhaal

Het zorgstrategisch plan biedt een aanzet waarop de volgende jaren verder gebouwd kan worden. Het geeft de richting aan die onze zorgactoren uit willen en creëert een pad dat ze gezamenlijk willen bewandelen. De concrete acties die werden opgenomen in het plan, worden tijdens het vervolgtraject verder geconcretiseerd ('wat', 'wie', 'waar', 'wanneer', 'hoe', 'midde-len') en uitgevoerd.

Johan Vermeeren (pedagogisch directeur Monnikenheide), Johan Herrebosch (directeur woonzorgcentrum de Buurt) en Jean-Pierre Van Baelen (directeur OLO vzw) zullen de drie werkgroepen verder leiden en samen met de stuurgroep waken over de verdere concretisering en uitvoering van het plan.

---

### MEER WETEN?

Janne Verstrepen

T 03 2980 9 40

janne.verstrepen@zoersel.be

---



- Er is een groot aanbod aan ouderenvoorzieningen en thuiszorgdiensten. Ook inclusief wonen, beschut wonen en een psychiatrisch verzorgingstehuis maken deel uit van ons zorglandschap.

### aanmoediging van bovenaf

Die maatschappelijke evoluties zien we niet alleen hier, maar in heel Vlaanderen. De Vlaamse Regering wil actief inspelen op deze uitdagingen en moedigt de lokale besturen aan om daarbij een trekkersrol op te nemen. Gemeente & ocmw Zoersel nam deze regierol met veel plezier en overgave op zich en zet volop in op een intersectorale samenwerking.

Ook het Antwerpse provinciebestuur moedigt gemeenten aan om een overkoepelend sociaal beleid uit te tekenen samen met de sector. Ons project kon

### drie centrale thema's

Wetende waar de uitdagingen liggen, gingen de werkgroepen van start met het blootleggen van de noden en behoeften uit het werkveld en het in kaart brengen van de bestaande kwaliteiten en de dromen voor de toekomst. De uitkomst werd samengevat in drie thema's, waarrond vervolgens heel wat acties werden geformuleerd.

Met het thema 'huis van de zorg' willen de zorgactoren streven naar een grotere toegankelijkheid van het zorgaanbod voor zowel de zorgvrager als de zorgaanbieder. Voor de zorgvrager wordt er een centraal infopunt, ontmoetingsplaatsen en -momenten en een uitbreiding van de reeds bestaande Z-pas voorgesteld. Voor de zorgaanbieders wordt er ingezet op toe-



landbouwers luiden alarmbel

# dupe van **zwerfvuil & hondenpoep**

Kunt u ook zo genieten van een wandeling of een fietstochtje langs het platteland? De open ruimtes, de dieren in de wei, de geur van de natuur, de rust en de stilte ... maken van deze landbouwgebieden een aangename plek om te vertoeven. Landbouw en recreatie gaan dan ook perfect hand in hand, al willen onze landbouwers u toch vragen rekening te houden met een aantal belangrijke aandachtspunten.

Nog veel te vaak belandt zwerfvuil achtere-loos in bermen, grachten of weides. Dit afval kan echter zeer ernstige gevolgen hebben voor zowel natuur, mens als dier, zoals nu ook aangekaart wordt door enkele van onze landbouwers.

## **dood tot gevolg**

Wanneer landbouwdieren grazen, kan het zwerfvuil bijvoorbeeld in de maag van het dier terecht komen. Wordt het dan niet zo snel mogelijk verwijderd, dan kan het dier daaraan overlijden. Een chirurgische ingreep is in zo'n gevallen vaak onvermijdelijk. Werd het zwerfvuil eerst vermalen door een maaimachine en verpulverd tot kleine deeltjes, dan komen er mogelijk vlijmscherpe stukjes metaal in de maag van de dieren terecht. Daar kunnen ze dan wonden en hartritmestoornissen veroorzaken, vaak met de dood tot gevolg.

## **ook gevaar voor landbouwer zelf**

Naast de gezondheidsrisico's voor de dieren kan zwerfvuil ook de veiligheid van de landbouwer zelf in het gedrang brengen. Zo kan er bijvoorbeeld een gevaarlijke situatie ontstaan wanneer de landbouwer stukjes afval uit zijn maaimachine probeert te verwijderen.

## **economische schade**

Beschadigingen aan landbouwmachines kunnen op hun beurt voor heel wat economische schade zorgen. Zo kunnen de messen van de grasmaaier beschadigd worden, een tractorband kan lek geraken of een maaimachine kan verstopen.

## **landbouw <> hondenpoep**

Naast zwerfvuil is ook hondenpoep een mogelijk gevaar voor de landbouw. Landbouwers vragen u daarom specifiek

om uw hond niet los te laten lopen, en zeker niet in weilanden, en dit om de verspreiding van bepaalde ziekten tegen te gaan. Hondenpoep kan namelijk besmet zijn met de Neospora-parasieten. Als het vee, zoals koeien, de eitjes van die parasiet via het voer of het drinkwater binnen krijgt, dan kan dit bijvoorbeeld leiden tot het afstoten van een ongeboren kalf.

Wist u trouwens dat ook kinderen, die langs velden in de bermen ravotten en zo in aanraking komen met hondenpoep, gezondheidsproblemen kunnen krijgen?

---

## **MEER WETEN?**

milieu  
T 03 2980 910  
milieu@zoersel.be

---



## **BEDANKT!**

Is het u ook opgevallen? In wijk Risschot, wijk Melkweg, wijk Zoerselbos, Vennenlaan, Meerheide, Smissestraat, Krekelenberg, Pijlstraat, Boogstraat, speelbos Halle en Halse bossen, Sniederspad, Pannenhuisstraat Watermolen, Sint-Antoniusbaan, Eikenlaan, Goudveld, Gagelhoflaan, Hallebaan, Antwerpsedreef ... werden het laatste weekend van maart zo'n 120 zakken zwerfvuil opgeruimd. Wij willen via deze weg alle vrijwilligers van harte bedanken voor hun inzet! En uiteraard hopen we dat ook u, onze lezer, de straten zwerfvuulvrij houdt.



## **nieuwe procedure:** fietsen labelen

Tot voor kort kon u uw fiets elke eerste woensdag van de maand in een andere deelgemeente laten labelen. Omdat veel mensen zich dan echter niet kunnen vrij maken, werd naar een alternatief gezocht. Vanaf nu kunt u uw fietslabel (moeilijk verwijderbare sticker met uw rijksregisternummer) aanvragen via [www.zoersel.be](http://www.zoersel.be) of 03 2980 0 00. U komt het label vervolgens afhalen in ons administratief centrum (Handelslei 167) of, indien u wenst, krijgt u het thuis gestuurd. Heel makkelijk en eenvoudig dus.

Ook de fietsverkoop is lichtjes gewijzigd. Omdat de verkoop in de maanden juni en december maar weinig volk lokt, zijn de vier jaarlijkse verkoopmomenten teruggebracht naar twee. Concreet betekent dit dat er dit jaar een verkoop was op 26 maart en nog één op 24 september om 18 uur bij de dienst onderhoud infrastructuur, Zonneputteke 1E.

### **MEER WETEN?**

onthaal

T 03 2980 0 00

[gemeente@zoersel.be](mailto:gemeente@zoersel.be)

## **fietsenstalling** aan de markt

Gaat u de eerste dinsdag van de maand graag met de fiets naar de markt? Dan is een fietsenstalling aan beide 'invalswegen' aangewezen. Daarom experimenteerden we eind vorig jaar met een tijdelijke fietsenstalling aan de Kortestraat. Omdat deze gretig gebruikt werd, besliste het bestuur om een definitieve te plaatsen. Zo kunt u nu uw fiets achterlaten aan de pastorie of aan de Kortestraat. De bewoners van de omliggende woningen zullen u dankbaar zijn mocht u uw fiets niet meer wildparkeren.

### **MEER WETEN?**

onderhoud infrastructuur

T 03 2980 9 16

[onderhoud.infrastructuur@zoersel.be](mailto:onderhoud.infrastructuur@zoersel.be)

## **dag mantelzorg** lezing dr. M. Keirse

Ziek zijn kan een patiënt en zijn/haar omgeving zwaar vallen. Je wordt afgesneden van je vertrouwde gewoontes en moet leren omgaan met de zware diagnose en behandeling. Draagt u ook zorg voor iemand in uw omgeving die zorgbehoevend is? Dan nodigen wij u van harte uit op onze 'dag van de mantelzorger' op 7 mei in de Kapel (Handelslei 167). Dr. Manu Keirse neemt u graag mee in zijn (gratis) lezing over 'Helpen bij ziekte en pijn'. Schrijf u vóór 1 mei in via [www.zoersel.be/dagvandedamantelzorg](http://www.zoersel.be/dagvandedamantelzorg) of 03 2980 0 00. Nog niet geregistreerd als mantelzorger? Laat het ons weten via [www.zoersel.be](http://www.zoersel.be).

### **MEER WETEN?**

onthaal

T 03 2980 0 00

[gemeente@zoersel.be](mailto:gemeente@zoersel.be)

## **kampioen?** meld het ons!

Sportieve Zoerselaars die dit seizoen een titel behaalden, worden op vrijdagavond 29 mei nog eens extra in de schijnwerpers gezet door onze sportdienst en sportraad. Want dat verdienen ze! Kent u nog sportkampioenen die we zeker niet mogen vergeten? Stuur uiterlijk 11 mei een mailtje naar [sport@zoersel.be](mailto:sport@zoersel.be) met hun naam, adres, e-mailadres, naam vereniging, behaalde titel, categorie en discipline.

### **MEER WETEN?**

sport

T 03 2980 7 18

[sport@zoersel.be](mailto:sport@zoersel.be)

## **einde belbus** vanaf 1 mei

De Lijn heeft beslist dat, vanaf 1 mei, de belbussen 941 (Malle - Zandhoven - Zoersel), 942 (Beerse - Merksplas - Oud-Turnhout - Turnhout - Vosselaar) en 945 (Ranst - Schilde - Wijnegem - Wommelgem) niet meer zullen uitrijden. Uit reizigerscijfers blijkt namelijk dat deze belbussen slechts uitzonderlijk meer dan drie klanten per uur vervoeren en dat de helft van de ritten wordt gereden voor slechts enkele frequente gebruikers. Dat houdt in dat de Lijn, per instapper, tussen de € 25 en de € 40 oplegt. En dat is meteen ook de reden waarom deze belbussen worden geschrapt. De aanwezige vaste lijnen blijven wel behouden. Het gemeentebestuur betreurt deze beslissing en plant hierover nog een overleg met De Lijn.

### **MEER WETEN?**

Katrijn Van Beek

T 03 2980 8 48

[katrijn.vanbeek@zoersel.be](mailto:katrijn.vanbeek@zoersel.be)



# ZOERSELdag na dag

20.04.2015 - 14.06.2015

Voor een uitgebreid overzicht van de gemeentelijke activiteiten verwijzen wij u graag door naar onze online UIT-kalender op [www.zoersel.be](http://www.zoersel.be).

## maandag 20.4

### digitale week | Kom kennismaken met digidak Zoersel

Kom langs bij digidak Zoersel en maak kennis met de begeleiders. Zie wat digidak te bieden heeft. Met welke vragen kunt u terecht bij de vrije inloop? Voor welke initiaties kunt u inschrijven? Initiaties worden ingericht voor mensen met weinig of geen computerkennis. Bij de vrije inloop kan iedereen terecht met vragen of voor het gebruik van de computers. Iedereen welkom!

**locatie** digidak bibliotheek Zoersel, Dorp 54 en digidak AC, Handelslei 167

**tijdstip** Bibliotheek Zoersel van 9 tot 12 uur, AC van 13.30 tot 16.30 uur

**prijs** gratis (inschrijven niet nodig)

**info** digidak, T 014 71 11 03, [info@digidak.be](mailto:info@digidak.be), [www.digidak.be](http://www.digidak.be)

**een activiteit van digidak Zoersel**

## donderdag 23.4

### bijeenkomst 3x20

gezellig samenzijn met muzikale ontspanning

**locatie** Zonneputteke, Zonneputteke 1B

**tijdstip** 13 uur

**prijs** € 5 leden, € 8 niet-leden

**info** Rita Eelen, T 03 311 58 45

**een activiteit van KVLV Zoersel**

### Wat wil ik, wensen en verlangens

Soms weten we niet wat kiezen, volgen we ons hart of ons verstand? Soms zijn we onze verlangens even kwijt. Via creatieve opdrachten vinden we terug wat in ons leeft.

**locatie** De Knod 36

**tijdstip** van 19.30 tot 22 uur

**prijs** € 40

**info** en inschrijven Kristel Ogiers M 0477 32 53 72, [kristel@zinnebeeld.me](mailto:kristel@zinnebeeld.me), [www.zinnebeeld.me](http://www.zinnebeeld.me)

**een activiteit van Zinnebeeld**

## donderdag 23.4

### digitale week | werken in de cloud

Werken in de cloud is in. Maar wat wil dit nu juist zeggen? Hoe kan je in 'de cloud' werken? Is het wel veilig? Wie zijn de aanbieders? Kom het allemaal ontdekken.

**locatie** digidak bibliotheek Zoersel, Dorp 54 en digidak AC, Handelslei 167

**tijdstip** digidak Bibliotheek Zoersel: sessie 1 van 9 tot 10.30 - sessie 2: van 10.30 tot 12 uur

Digidak AC: sessie 1 van 13.30 tot 15 uur - sessie 2 van 15 tot 16.30 uur

**prijs** gratis (inschrijven niet nodig)

**info** digidak, T 014 71 11 03, [info@digidak.be](mailto:info@digidak.be), [www.digidak.be](http://www.digidak.be)

**een activiteit van digidak Zoersel**

## vrijdag 24.4

### workshop 3D vlechten

De eerste lesdag gaan we starten met de kleine open structuur. Het wordt opgebouwd met de techniek twijnen. We vlechten met zeer fijne pitriet en touw. We gaan materiaal voor de grote sculptuur voorbereiden. Dat materiaal krijg je mee naar huis. Dan heb je de keuze om dit op voorhand te kleuren in de kleur die jouw voorkeur geniet. Deze manden kan je ook versieren. De grote open structuur manden zijn zeer decoratief. De voorbereidingen zijn getroffen. Een hele nieuwe bodem wordt aangeleerd, de vormgeving en grootte bepaal jezelf.

**locatie** Antwerpsedreef 117

**tijdstip** van 10 tot 16.30 uur

**prijs** € 100

**info** Min Spillemaeckers, T 03 383 32 01,

[minspil@telenet.be](http://minspil@telenet.be), [www.indenateljee.be](http://www.indenateljee.be)  
**een activiteit van in den Ateljee vzw**

### literair café

Op vrijdag 24 april organiseert het pz Bethaniënhuis een literair café. Vanaf 17 uur brengen patiënten en medewerkers poëzie, muziek en tekst op het freed podium. Vanaf 19.30 uur verwachten we literatuurdocent Lars Bernaerts en schrijver Maarten Inghels voor een boeiende lezing over literaire verhalen en waanzin. U kan genieten van een hapje en drankje aan democratische prijzen.

**locatie** begeestering Pop-Up café, PZ Bethaniënhuis, gebouw 2, Andreas Vesaliuslaan 39

**tijdstip** tussen 17 en 23 uur

**info** Annelies Oeyen T 03 380 30 16, [annelies.oeyen@emmaus.be](mailto:annelies.oeyen@emmaus.be),

**inschrijven** voor 15 april bij [yvonne.verschueren@emmaus.be](mailto:yvonne.verschueren@emmaus.be), € 10 storten op BE44 4049 0068 3145 met vermelding 'literair café + naam'

**een activiteit van psychiatrisch ziekenhuis Bethaniënhuis**

### film met boek | The Remains of the Day

De in Engeland gesitueerde roman The remains of the day confronteert een 'volmaakte' butler dertig jaar na dato zichzelf met zijn misplaatste toewijding aan een Engelse edelman met nazisymphathieën. Bij de uitgave van het boek kreeg auteur Kazuo Ishiguro meteen de Booker prize voor zijn meesterwerk. In de filmadaptatie van Remains of the Day van regisseur James Ivory imponeren vooral de topprestaties van Sir Anthony Hopkins en Emma Thompson. Hopkins is Stevens, de perfecte butler, wiens leven in het teken staat van zijn baas Lord Darlington. Hij blijft terug op zijn trouwe dienst aan de Engelse aristocraat en zoekt opnieuw contact met Miss Kenton, de huishoudster. Hun onuitgesproken liefde voor elkaar vormen een knap element in het verhaal over het wel en wee van het personeel en de contacten van Lord Darlington met de nazi's. U kunt deelnemen aan de boekbespreking om 19.30 uur of de film alleen zien om 20.30 uur.

**locatie** cultuurhuis de Bijl, Dorp 1-3

**tijdstip** 19.30 uur boekbespreking, 20.30 uur film

**prijs** € 5, drankje inbegrepen

**info** cultuurdienst, T 03 2980 715,

[cultuur@zoersel.be](mailto:cultuur@zoersel.be)

**een activiteit van werkgroep de Bijl**

### quiz

Reeds de 23ste editie van de gezellige quiz van Drengel Sport. Ploegen van maximum zes personen.

**locatie** kantine KFCE Zoersel, Westmallebaan 138

**tijdstip** 20 uur

**prijs** € 15 per ploeg, inschrijven door dit bedrag

vooraf te storten op BE14 2200 4413 0083

**info** Jos Denies, M 0478 95 87 82,

[deniesmertens@scarlet.be](mailto:deniesmertens@scarlet.be)

**een activiteit van Drengel Sport**

### theater | 10 jaar jeugdtheater ZieZo

Jeugdtheater ZieZo bestaat 10 jaar en dat vieren ze op gepaste wijze met 2 voorstellingen. De ZieZo-kids (8 - 14 jarigen) brengen "er was eens" een eigen gecreëerd sprookjesverhaal in een bewerking en regie van Tinne Bauwens ( voorstellingen op zaterdag en zondag telkens om 15 uur).

De ZieZo rebels (14- 18 jarigen) spelen "Anne Frank en Ik" van Cherie Bennet en Jeff Gottesfeld in een vertaling van Maja Reinderman (voorstellingen op vrijdag en zaterdag, telkens om 20 uur).

**locatie** de Kapel, Handelslei 167

**tijdstip** vrijdag 20 uur, zaterdag 15 en 20 uur,

zondag 15 uur

**prijs** € 7 vvk, € 8 kassa, < 8 jaar, 80+ gratis

**info** en tickets M 0470 85 94 10,

[ziezo@wik-ziezo.be](mailto:ziezo@wik-ziezo.be), [www.wik-ziezo.be](http://www.wik-ziezo.be)

**een activiteit van Jeugdtheater ZieZo**

## zaterdag 25.4

### Taporibenefiet

Een dag vol sport en spel, eten en drinken, kinderanimatie, live muziek en verrassingen! De benefiet legt bruggen tussen Ecuador en België en maakt duidelijk wat Taporí inhoudt en waar deze financiële steun in concreto naartoe gaat.

**locatie** Koetshuis en park, Kasteeldreef 55

**tijdstip** van 13 tot 3 uur

**prijs** gratis

**info** Sofia Vanneste, M 0484 74 57 06,

[taporibenefiet@gmail.com](mailto:taporibenefiet@gmail.com)

**een activiteit van taporí benefiet vzw**

## zondag 26.4

### vroegochtendwandeling Bonte Klepper

Wandeling voor dag en dauw met vogelgarantie. Nadien zullen de koffiëkoeken en het drankje (aan kostprijs) des te beter smaken.

**locatie** Brug 8 over kanaal op weg Oostmalle-Rijkevorsel of poort Bonte Klepper

**tijdstip** 6.15 uur

**prijs** deelname gratis, koffiëkoeken en drank te betalen

**info** Wim Veraghtert, M 0496 97 87 79,

[wim.veraghtert@gmail.com](mailto:wim.veraghtert@gmail.com)

**een activiteit van Natuurpunt Voorkepen**

### Handboog schieten op doel

De Sint-Huybrechtsgilde organiseert haar jaarlijkse kalender schieting van de Hoge Gilde Raad voor de Noorderkepen. Tien gilden nemen hieraan deel en kampen broederlijk en zusterlijk gezellig om de meeste punten. Met een drankje of een broodje.

**locatie** omnisportterrein Bethaniënllei 108

**tijdstip** van 14 tot 18 uur

**prijs** gratis

**info** Ward Laureyssens, T 03 383 06 42

**een activiteit van Sint-Huybrechtsgilde**

## maandag 27.4

### muziekschool | Laureatenconcert & The Magic Flutes

Jonge talenten van onze muziek- en woordacademie brengen een gevarieerd instrumentaal programma, afgewisseld met het rijke en verrassende repertoire van 'The Magic Flutes', het fluitensemble uit de klas van Raf De Grootte.

**locatie** de Kapel, Handelslei 167

**tijdstip** 20 uur

**prijs** gratis

**info** T 03 353 75 41, [info@academiewijnegem.be](mailto:info@academiewijnegem.be)

**een activiteit van muziek- en woordacademie**

## dinsdag 28.4

### muziekschool | concert koor en Muzieklabo Inclusief

De liefde voor muziek is wat al deze muzikanten gemeenschappelijk hebben. Het koor van de muziek- en woordacademie o.l.v. Elzbieta Ring en Muzieklabo Inclusief gaan nog eens samen in zee. Een geslaagde combinatie, dat bewezen ze al vele malen!

**locatie** de Kapel, Handelslei 167

**tijdstip** 20 uur

**prijs** gratis

**info** T 03 353 75 41, [info@academiewijnegem.be](mailto:info@academiewijnegem.be)

**een activiteit van muziek- en woordacademie**

### digitale week | introductie tablets

De verkoop van tablets en smartphones blijft stijgen. Mobiele toestellen duiken werkelijk overal op. Niet te verwonderen, als u ziet wat u met zo'n klein handig ding allemaal kunt doen. Informatie opvragen, uw e-mails bekijken, uw agenda

bijhouden, boeken lezen, naar uw favoriete muziek luisteren, films en foto's bekijken, ... het is maar een greep uit de vele toepassingen. En dan zijn er nog de ontelbare te installeren apps. Echt niet te missen en zo eenvoudig.

**locatie** digidak bibliotheek Zoersel, Dorp 54 en digidak AC, Handelslei 167

**tijdstip** digidak bibliotheek Zoersel: van 9.30 tot 12 uur

digidak AC: van 13.30 tot 16.30 uur

**prijs** gratis (inschrijven niet nodig)

**info** digidak, T 014 71 11 03, info@digidak.be, www.digidak.be

**een activiteit van digidak Zoersel**

## woensdag 29.4

### muziekschool | samenzangklassen

Onze jonge samenzangklassen stappen op het podium om jullie te verwennen met leuke liedjes en instrumentale melodietjes.

**locatie** de Kapel, Handelslei 167

**tijdstip** 18.30 uur

**prijs** gratis

**info** T 03 353 75 41, info@academiewijnegem.be

**een activiteit van muziek- en woordacademie**

## donderdag 30.4

### uitstap Gent en Lochristi

**locatie** vertrek aan Lindepaviljoen, Oostmallebaan 15

**tijdstip** 7.30 uur

**prijs** € 56

**info** Annemie Meyers, M 0486 36 42 97

**een activiteit van KVLV Zoersel**

### muziekschool | concert oude muziek

Leerlingen van de klassen blokfluit, gitaar, zang, clavecimbel, gamba en viool slaan samen met de orkestklas de handen in elkaar en maken voor jullie dit jaar een mooi gevarieerd programma waarin samen musiceren centraal staat. Tijdens deze muzikale reis doorkruisen we heel Europa!

**locatie** de Kapel, Handelslei 167

**tijdstip** 19.30 uur

**prijs** gratis

**info** T 03 353 75 41, info@academiewijnegem.be

**een activiteit van muziek- en woordacademie**

### opstart vlinderwerkgroep

Al vele jaren organiseert Natuurpunt Voorkepen activiteiten rond dag- en nachtvlinders (cursussen, turen in vlindertuinen, ...). Nu starten we een 'vlinderwerkgroep' op in samenwerking met Ludo Vorselmans, een specialist die ons nog veel kan leren. Kom kijken naar de film over de 76 soorten dagvlinders in België. Alle vlinderliefhebbers welkom.

**locatie** Kasteel Halle-Hof, Kasteeldreef 55

**tijdstip** 20 uur

**prijs** gratis

**info** Walter d'Hertefelt, T 03 312 40 15, walter.dhertefelt@scarlet.be

**een activiteit van Natuurpunt Voorkepen**

## zaterdag 2.5

### 26ste Scherpenheuveltocht

Groepsstart om 5.45 uur. Veel natuur van begin tot einde met de laatste 8 km een keuze uit 2 parcours. Individueel parcours mogelijk. Speciale eucharistieviering met eigen muzikanten om 18 uur in Scherpenheuvel. Vertrekuren bus en prijzen: contacteer Jef Joosten of leden van de natuurvrienden.

**locatie** Bremberg, Lotelinglaan 11

**tijdstip** 5.45 uur

**prijs** afhankelijk van afstand en met/zonder bus

**info** Jef Joosten, T 03 383 50 09, jef.joosten@telenet.be

**een activiteit van WSV Natuurvrienden Zoersel**

### plantenverkoop

Tijdens de provinciale tuinbeurs 'Tuinkriebels' zullen onze medewerkers deskundige uitleg verschaffen over de toepassing van wilde planten en kruiden in tuinen. Wilt u weten welke planten vlinders of bijen aantrekken? Denkt u dat er voor uw 'moeilijke' tuin geen planten bestaan? Kom langs en we zullen u graag helpen.

**locatie** provinciedomein Vrieselhof, Oelegem

**andere data** zondag 3.5

**tijdstip** van 10 tot 18 uur

**prijs** € 2, gratis voor -12 jaar

**info** Paul Stryckers, T 03 309 00 55,

stryckers.mertens@skynet.be

**een activiteit van Natuurpunt Voorkepen**

### tentoonstelling | Vera Bohnen, Bart Lefebure, Richard Janssens - Dialogen

Vera Bohnen verzamelt al twintig jaar obsessief allerlei objecten, documenten en materialen. Ze experimenteert met analoge en digitale technieken. De vloeiende ietwat stripachtige tekeningen en illustraties van Bart Lefebure vonden hun weg al naar tal van publicaties. Voor deze expo put Lefebure vooral uit zijn striproman Woorden van Water. De schilderijen van Richard Janssens zijn emotioneler van inslag. Hij schildert zijn expressieve personages met een krachtige schriftuur in vreemde settings.

**locatie** cultuurhuis de Bijl, Dorp 1-3

**andere data** van zaterdag 2.5 tot en met

zondag 24.5

**tijdstip** zaterdag van 13.30 tot 18 uur,

zondag van 11 tot 18 uur

**prijs** gratis

**info** cultuurdienst, T 03 2980 715,

cultuur@zoersel.be

**een activiteit van werkgroep de Bijl**

### lenteconcert | Carpe Diem

Het gemengd koor Carpe Diem verwelkomt u op een gevarieerd lenteconcert met beklijvende koormuziek uit de 19de en de 20ste eeuw. Het koor neemt u mee in een muzikaal drieluik met klassiek werk van Edward Elgar, fragmenten uit de Carmina Burana van Carl Orff en recent werk van Sebastiaan van Steenberghe, waarbij de lente als thema centraal staat.

**locatie** de Kapel, Handelslei 167

**tijdstip** 20 uur

**prijs** € 10 vvk, € 12 kassa

**info** en tickets carpediemwm@hotmail.com

**een activiteit van Carpe Diem**

## zondag 3.5

### natuurwandeling in het Zoerselbos

Wandeling met natuurgids in het Zoerselbos. Laarzen sterk aanbevolen, honden zijn niet toegelaten.

**locatie** bezoekerscentrum Zoerselbos,

Boshuisweg 2

**tijdstip** van 6 tot 8.30 uur

**prijs** gratis

**info** info@zoerselbos.be, T 03 384 05 12,

www.zoerselbos.be

**een activiteit van Vrienden van het Zoerselbos**

## dinsdag 5.5

### maandelijke markt

**locatie** Kerkstraat

**andere data** eerste dinsdag van de maand

**tijdstip** van 8 tot 12.30 uur

**prijs** gratis

**info** Hilde Bourbon, T 03 2980 0 00,

gemeente@zoersel.be

**een activiteit van gemeente Zoersel**

## vrijdag 8.5

### infonamiddag woonzorgcentrum en SP-psychogeriatric

op deze infonamiddag lichten we onze werking en de visie van het huis toe.

**locatie** ZNA Joostens, Kapellei 133

**andere data** vrijdag 12.6

**tijdstip** van 13 tot 15 uur

**info** en reserveren T 03 384 56 34,

hans.berghmans@zna.be, mieke.simons@zna.be

**een activiteit van ZNA Joostens**

## zaterdag 9.5

### pannenkoekentocht

Een wandeling door het Vrieselhof en de Halse bossen, bewegwijzerd voor 6-11-17 en 20 km. Van het Koetshuis is het een boogschuit tot in het bos en naar de rustpost, waar heerlijke pannenkoeken gebakken worden. Wat wilt u nog meer?

**locatie** Koetshuis, Kasteeldreef 55

**tijdstip** van 7 tot 15 uur

**prijs** € 1,50

**info** Jef Joosten, T 03 383 50 09,

jef.joosten@telenet.be

**een activiteit van WSV Natuurvrienden Zoersel**

### bloemenverkoop

ten voordele van de werking voor langdurig zieken en hoogbejaarden

**locatie** Sint-Elisabethkerk

**andere data** zondag 10.5

**tijdstip** zaterdag van 14.30 tot 18 uur,

zondag van 8 tot 12 uur

**info** Rita Stevens, T 03 312 27 61

**een activiteit van Ziekenzorg Zoersel**

## zondag 10.5

### busreis Vlaamse Ardennen

We maken kennis met de flora en fauna van het Kluisbos in Kluisbergen. Na de middag gaan we naar de Scheldemeersen en krijgen we uitleg bij de geschiedenis, het beheer en de toekomst van de rietvelden van de Schelde. Breng goede wandelschoenen en picknick mee.

**locatie** vertrek Park-and-Ride E34 Zoersel

**tijdstip** vertrek om 8.15 uur, aankomst rond 19 uur

**prijs** € 14 leden Natuurpunt, € 18 niet-leden,

€ 9 -12 jaar

**info** Richard Vergaelen, T 014 72 51 42,

M 0494 39 36 87, lailah.richard@scarlet.be

**een activiteit van Natuurpunt Voorkepen**

**i.s.m. Natuurpunt Turnhoutse Kempen**

### mindfulness - 8 weken training

Voor de drukke man/vrouw. Een hoofd vol piekergedachten? Te veel stress en spanning? Mindfulness toont u de pauzeknop en brengt uw leven terug in balans.

**locatie** De Knod 36

**andere data** reeks 1: maandagavond 11.5, 18.5, 25.5,

1.6, 8.6, 15.6, 22.6, 29.6 -

reeks 2 zondagvoormiddag 10.5, 17.5, 24.5, 31.5, 7.6,

14.6, 21.6, 28.6

**tijdstip** maandag van 19.30 tot 21.45 uur, zondag

van 10 tot 12.15 uur

**prijs** € 230

**info** en inschrijven Kristel Ogiers M 0477 32 53 72,

kristel@zinnebeeld.me, www.zinnebeeld.me

**een activiteit van Zinnebeeld**

## maandag 11.5

### sportedag

U kunt de hele dag deelnemen aan verschillende volkssporten en een fiets- of wandelzoektocht. Aansluitend kunt u nog genieten van een lekkere BBQ. Vooraf inschrijven en betalen.

**locatie** Koetshuis en park, Kasteeldreef 55

**tijdstip** vanaf 9.30 uur

**prijs** € 7

**info** en inschrijven tot 30.4 aan het onthaal van het

administratief centrum Bethaniënhuis,

Handelslei 167, T 03 2980 0 00 of

via <http://webshop.zoersel.be>.

**een activiteit van gemeente Zoersel i.s.m.**

**seniorenraad, sportraad, WTC de Doortrappers**

**en Sint-Huybrechtsgilde**

## dinsdag 12.5

### groeps wandeling

Vertrek om 10 uur voor een wandellus van een 8-tal kilometers, waarna we onze meegebrachte lunch kunnen gebruiken. Om 13 uur wandelen we een tweede lus van eveneens een 8-tal kilometers. U kunt natuurlijk ook alleen de voor- of namiddag meestappen. Niet-leden zijn meer dan welkom zodat ze kunnen kennismaken met onze wandelclub.

**locatie** 12.5: Trapke Op, Westmallebaan 14,

Brecht (aan de vaart), 9.06: café t Vermoeden,

Kempendreef 2, Westmalle

**andere data** 9.06

**tijdstip** 10 of 13 uur

**prijs** gratis

**info** Jef Joosten, T 03 383 50 09,

jef.joosten@telenet.be

**een activiteit van WSV Natuurvrienden Zoersel**

## woensdag 13.5

### verrassingsfietsstocht

**locatie** vertrek pleintje Dorp Zoersel

**tijdstip** 19 uur

**prijs** € 7,5 leden, € 10 niet-leden

**info** Erna Calluy, T 03 309 10 41

**een activiteit van KVLV Zoersel**



## ouder- en kindyoga

Gewoon om samen te genieten, te beleven en te ontdekken! Een WIJ-momentje!

**locatie** De Knod 36

**andere data** 20.5, 3.6 en 17.6

**tijdstip** van 14.30 tot 15.30 uur

**prijs** € 60/reeks van 4 lessen

**info** en inschrijven Kristel Ogiers M 0477 32 53 72, kristel@zinnebeeld.me, www.zinnebeeld.me

**een activiteit van Zinnebeeld**

## donderdag 14.5

### wandelzoektocht

Familiewandeling met zoektocht, afstand 7,5 km. Pannenkoeken en springkasteel.

**locatie** K.H. De Vriendenband, Bethaniënlei 108b

**tijdstip** vanaf 8 uur

**prijs** € 2,50 incl. pannenkoek bij aankomst

**info** www.devriendenband.be

**een activiteit van Koninklijke Harmonie de Vriendenband**

## dag van de Zoerselse Wielertoeristen

Afgeplijde fietstocht door de Noorderkempen, keuze uit 55 en 85 km of gezinsparcours van 20 en 40 km. Bewaakte fietsenstalling. Springkasteel voor de kleinsten.

**locatie** zaal K.H. De Vriendenband,

Bethaniënlei 108b

**tijdstip** vertrek tussen 8 en 13 uur voor de 55 en

85 km, inschrijving gezinsparcours tot 18 uur

**prijs** leden VWB en WBV € 1,50, niet-leden € 2,5 (gratis pannenkoek)

**info** Ludo Leirs, T 03 383 19 30, mister.drinks@telenet.be

**een activiteit van Zoerselse wielertoeristenclubs en Koninklijke Harmonie de Vriendenband**

## vrijdag 15.5

### kaas-en wijnavond

Inschrijven tot 1 week op voorhand.

**locatie** zaal K.H. De Vriendenband,

Bethaniënlei 108b

**tijdstip** 19 uur

**prijs** € 20 - € 7 < 12 jaar

**info** www.devriendenband.be

**een activiteit van Koninklijke Harmonie de Vriendenband**

## zondag 17.5

### natuurwandeling het Goorken te Arendonk

Het Goorken ligt in de vallei van de rivier Wamp. We ontdekken er een moerassig gebied met laagveen, heide, rietvelden, open water, wilgen en gageelstruiken bruisend van het leven.

**locatie** het Goorken aan het infobord, raadpleeg

plan op [www.natuurenbos.be/goorken](http://www.natuurenbos.be/goorken)

**tijdstip** van 9.30 tot 12 uur

**prijs** gratis

**info** Richard Vergaelen, T 014 72 51 42,

M 0494 39 36 87, lailah.richard@scarlet.be

**een activiteit van Natuurpunt Voorkempen**

## 33e Parel der kempen | 10 miles en joggings

verschillende joggings in het mooie kasteelpark in Oostmalle

**locatie** domein de Renesse, Lierselei 30, Oostmalle

**tijdstip** 13 uur: kinderjoggings; 13.50 uur: 4,5 km;

14.20 uur: 9 km; 15.30 uur: 10 miles

**prijs** € 7 voor joggings en 10 miles (€ 6 voorinschrijving), € 2 kinderjoggings

**info** voorzitter@acdal.be, [www.acdal.be](http://www.acdal.be)

**een activiteit van atletiekclub DAL**

## zaterdag 23.5

### Muziek in den hof, Kunst (k)linkt door lokale helden

De samenspelgroepen van de academie laten kunst ooverdovend klinken, linken ze aan allerlei vreemde culturen en aan elkaar en zijn die dag de lokale helden in het GC van Wijnegem.

**locatie** GC Wijnegem, Turnhoutsebaan 199, Wijnegem

**tijdstip** van 10 tot 13 uur

**info** Academie Wijnegem, T 03 353 75 41,

Kristel.janvier@telenet.be

**een activiteit van muziek- en woordacademie**

## workshop muziek en toneel

Hou je van klinkende muziek en knetterend toneel?

Ben je nieuwsgierig van aard? Dan wil je vast wel weten wat een toverfluit kan of hoe die knettert! En wat heeft een rat daarmee te maken? Kan die ook klinken en knetteren? Kom het allemaal spelenderwijs ontdekken in onze workshop en ga maar eens lekker uit de bol! Tussen 10.30 en 11.30 uur kan je ook een lezing bijwonen in de theaterzaal door Marc Erkens. "Kinderen en klassieke muziek".

**locatie** GC Wijnegem, "In de Wilg" (1ste verdieping)

Turnhoutsebaan 199, Wijnegem

**tijdstip** 8-9 jarigen: 09.30 tot 10.30 uur,

6-7 jarigen: 11.30 tot 12.30 uur

**prijs** lezing € 2

**info** inschrijven lorecassier@hotmail.com

(naam en leeftijd vermelden)

**een activiteit van muziek- en woordacademie**

## zondag 24.5

### fietzen en wandelen voor dementie

Onder het peterschap van Warre Borgmans.

Fietzen: familie 39 km, wielertoeristen 85 km.

Wandelen en joggen: 6 of 11 km.

**locatie** ZNA Joostens, Kapellei 133

**tijdstip** vertrek tussen 8 en 14 uur

**prijs** € 5

**info** T 03 384 56 55 of nathalie.riviere@zna.be

**een activiteit van ZNA Joostens**

## bezoek Vogel Opvang Centrum

Het VOC in Herenthout is pas vernieuwd. Tijd dus om eens een kijkje te gaan nemen naar het prachtige werk van deze mensen. We krijgen eerst een rondleiding door het nieuwe centrum. Nadien volgt er een wandeling met gids naar de vallei van de Maasloop.

**locatie** vertrek Park-and-Ride E34 Zoersel

**tijdstip** 12.45 uur

**prijs** € 5 pp, inschrijving uiterlijk 17.5 door storting

op rekening BE80 7512 0545 9477 van Natuurpunt Voorkempen

**info** Dirk Vanschoonbeek, T 03 312 06 73,

dirk@vanschoonbeek-janssens.be

**een activiteit van Natuurpunt Voorkempen**

## maandag 25.5

### Risschotse feesten

Wandelen voor het goede doel. Wandelen in het groene kader van de Trappistenbossen, het domein van de instelling Bethaniën en de bosrijke omgeving van het Risschot en het Gagelhof. Wandelafstanden 6-12-18 km. In de namiddag is er animatie op de speelweide.

**locatie** speelweide Acacialaan

**tijdstip** van 8 tot 14 uur

**prijs** € 2

**info** Jef Joosten, T 03 383 50 09,

jef.joosten@telenet.be

**een activiteit van WSV Natuurvrienden Zoersel**

## dinsdag 26.5

### workshop met Lieven de Brauwel | parfum een passie

Kom het allemaal spelenderwijs ontdekken in onze workshop en ga maar eens lekker uit de bol!

**locatie** Zonneputteke, Zonneputteke 1B

**tijdstip** 19.30 uur

**prijs** € 5 leden, € 8 niet-leden

**info** Erna Calluy, T 03 309 10 41

**een activiteit van KVLV Zoersel**

## vrijdag 29.5

### jeugdtonel | paniek op de boerderij | de trouwerij

Auteur en regie: Hilda Hofman. De dieren op de boerderij worden een beetje zenuwachtig omdat er iets gaat gebeuren. Maar wat? De school organiseert een kinderhuwelijk. De meisjes vinden het geweldig, de jongens vinden het maar niks. Hoe loopt dit af?

**locatie** Zonneputteke, Zonneputteke 1B

**andere data** zaterdag 30.5

**tijdstip** vrijdag om 19 uur, zaterdag om 14 uur en om 19 uur

**prijs** € 7, € 2 -12 jaar

**info** en reserveren Lut De Kerf, T 03 309 15 08,

ztgtilia@hotmail.com

**een activiteit van jeugdtonel Tilia**

## zaterdag 30.5

### opendeurdagen cactussen en succulente planten

Bezoek onze uitgebreide verzameling Zuid Afrikaanse planten en cactussen. Indertijd gestart met enkele plantjes in de veranda, nu uitgegroeid tot een verzameling van meer dan 600 verschillende soorten. Vele planten zijn zelf opgekweekt uit zaad of gestekt. De bezoeker kan de soms minuscule zaailingen bewonderen, maar ook planten met een hoogte van ruim 2,5 meter, sommige planten zijn meer dan 25 jaar oud. Er wordt getoond hoe te zaaien en de planten te verzorgen en er is een persoonlijke rondleiding met uitleg, o.a. over de geneeskrachtige planten. Er is ook een stand met documentatie, boeken, tijdschriften en CD-ROMs. Drinkje en plantje cadeau voor elke bezoeker. Een uitstap voor uw vereniging? Volledig gratis, bezoek kan ook op andere dagen na afspraak. Sommige gedeelten toegankelijk voor rolstoelgebruikers.

**locatie** Antwerpsedreef 30

**andere data** zondag 31.5

**tijdstip** van 10 tot 18 uur

**prijs** gratis

**info** T 03 383 50 06, frank-diane@skynet.be

**een activiteit van Frank en Diane Thys-Brants**

## opendeurdag Klim-Opschool

Komt u graag een kijkje nemen in onze school?

Geïnteresseerde ouders en kinderen kunnen kennismaken met de leerkrachten en de klasjes. Kunt u niet komen? U kunt steeds een afspraak maken voor een rondleiding op een andere dag.

**locatie** basisschool Klim-Op, Heybleukenstraat 12

**tijdstip** van 12.30 tot 13.30 uur

**info** Birgit Engel, T 03 383 25 95, M 0492 33 73 50,

bs.zoersel@sgr3.be

**een activiteit van basisschool Klim-Op, i.s.m.**

**de oudervereniging en de vriendenkring**

## schoolfeest Klim-Opschool 'digitale school'

Kom genieten van een hapje, een drankje en het optreden van onze leerlingen. Uiteraard kunnen de allerkleinsten weer genieten van het springkasteel of van een ritje op de draaimolen. Voor oudere kinderen hebben we een heel gamma aan spelletjes klaarstaan. Iedereen van harte welkom!

**locatie** basisschool Klim-Op, Heybleukenstraat 12

**tijdstip** van 14 tot 18 uur

**info** Birgit Engel, T 03 383 25 95, M 0492 33 73 50,

bs.zoersel@sgr3.be

**een activiteit van basisschool Klim-Op, i.s.m.**

**de oudervereniging en de vriendenkring**

## schoolfeest gemeentelijke basisschool de Kiekeboes

Traditiegetrouw is ons schoolfeest vooral een feest voor en door onze kinderen: alle klassen treden op en er is een gevarieerd aanbod van kinderanimatie. Amusement verzekerd dus! In een familiale sfeer kunnen de aanwezigen intussen genieten van een heerlijk drankje en een lekker hapje. Kinderen, ouders, grootouders, familie, sympathisanten,... kortom iedereen van harte welkom op ons jaarlijks schoolfeest.

**locatie** speelplaats de Kiekeboes, Kerkstraat 7

**tijdstip** van 13.30 tot 17.30 uur

**info** Annemie Vrints, T 03 2980 8 28,

directie@dk.zoersel.be

**een activiteit van gemeentelijke basisschool de Kiekeboes**

## tentoonstelling | Griet Van Steen, Franky Michiels - Natuurgebonden

Voor hun schilderwerk vertrekken Griet Van Steen en Franky Michiels meestal vanuit een realistisch gegeven, vaak een foto of bestaande beelden. Door manipulatie, het ingehouden kleurgebruik of het toevoegen van elementen maakt de originele herkenbaarheid plaats voor een innerlijke visie op de realiteit. In Natuurgebonden focussen Van Steen en Michiels zich op gebeurtenissen, anekdotes en situaties die zich voordoen in bevreemdende omgevingen. In de betekenisverbanden die ontstaan, ontdekt men thema's zoals fauna en flora, modificatie, landschapselementen ...

**locatie** cultuurhuis de Bijl, Dorp 1-3  
**andere data** van zaterdag 30.5 tot en met  
zondag 21.6  
**tijdstip** zaterdag van 13.30 tot 18 uur, zondag van 11  
tot 18 uur  
**prijs** gratis  
**info** cultuurdienst, T 03 2980 715,  
cultuur@zoersel.be  
**een activiteit van werkgroep de Bijl**

## zaterdag 6.6

### nachtzwaluwwandeling

Nachtzwaluwen zijn zeldzame vogels die in onze  
contreien vooral in de grotere heideterreinen  
voorkomen. De nachtzwaluw werd in veel landen  
"geitenmelker" genoemd, omdat men dacht dat de  
vogel's nachts bij schapen en geiten melk dronk.  
Wilt u de mysterieuze nachtzwaluw ook een keer-  
tje ontmoeten, ga dan in de schemering mee op  
stap op het vliegveld in Oostmalle!

**locatie** vertrek parking vliegclub, toegang via  
Heihuizen, Oostmalle

**tijdstip** 21 uur

**prijs** gratis

**info** Guy Laurijssens, M 0474 73 64 30

**een activiteit van Natuurpunt Voorkepen**

## zondag 7.6

### natuurwandeling in het Zoerselbos

Wandeling met natuurgids in het Zoerselbos. Laar-  
zen sterk aanbevolen, honden zijn niet toegelaten.

**locatie** bezoekerscentrum Zoerselbos,  
Boshuisweg 2

**tijdstip** van 14 tot 17 uur

**prijs** gratis

**info** info@zoerselbos.be, T 03 384 05 12,  
www.zoerselbos.be

**een activiteit van Vrienden van het Zoerselbos**

## donderdag 11.6

### Vrolijk gezind! Een gezonde geest voedt een gezond lichaam. – Hilde Demurie

Bent u op zoek naar het middel om gezond en  
gelukkig door het leven te gaan? Gezondheidspro-  
blemen hangen vaak samen met te veel negatieve  
stress, te weinig goede en open communicatie,  
angst, minderwaardigheidscomplexen, emotionele  
verslaving, onbevredigd seksleven, ... Stuk voor  
stuk factoren die u zelf in eigen handen hebt. Aan  
de hand van 5 kernwoorden: licht, lucht, loslaten,  
lachen toont Hilde Demurie hoe u de oorzaken  
van uw problemen kunt aanpakken. Ze benadrukt  
het belang van voldoende buitenlucht en daglicht.  
Ook leert ze u het negatieve in uw leven los te laten  
en lachend door het leven te gaan. Een liefdevol  
leven is de snelste weg naar geluk. In 'vrolijk gezind'  
draait alles om een gezond denk-en leefpatroon.

**locatie** AC Bethaniënhuis, Handelslei 167

**tijdstip** 19.30 uur

**info** Anke Smolders, T 03 2980 0 960,  
gezondheid.wereld@zoersel.be

**een activiteit van gemeenten Zandhoven,  
Schildre, Brecht, Malle, Wijnegem en Zoersel**

## vrijdag 12.6

### papierslag

Dump uw oud papier in de containers. De op-  
brengst van deze papierslag gaat naar de  
missionarissen

**locatie** chirolokaal, Kermisplein 13

**andere data** zaterdag 13.6 en zondag 14.6

**tijdstip** van vrijdag +/- 12 uur tot maandagochtend

**info** Rudolf Claes, T 03 312 07 63,  
st.elisabethzoersel@scarlet.be

**een activiteit van Missiekring Sint-Elisabeth  
Zoersel**

## piertocht - 50km van Zoersel - Walk2Gether

De traditiegetrouwe organisatie van een lange  
afstandstocht voor de sportieve wandelaar. De ver-  
schillende afstanden (6-12-20-25-30-42-50 km) zijn  
gedetailleerd afgepland. Nieuw parcours met veel  
Zoerselbos. Gezellige rustposten onderweg.

**locatie** kantine KFC Halle, Lotelinglaan 3

**tijdstip** van 6.30 tot 15 uur

**prijs** € 1,50

**info** Jef Joosten, T 03 383 50 09,  
jef.joosten@telenet.be

**een activiteit van WSV Natuurvrienden Zoersel**

## ontbijt

ter gelegenheid van 25 jaar verbodering tussen  
het Roemeense dorp Crucea en Zoersel organiseert  
de vzw Zoersel-Crucea een ontbijt

**locatie** Zonneputteke, Zonneputteke 1B

**tijdstip** tussen 9 en 12 uur

**prijs** € 12, € 6 tot 12 jaar

**info** en inschrijven voor 1 juni, Ivan Lootvoet,  
ivan.lootvoet@pandora.be, T 03 383 24 98,

Paul Coppens, coppenspaul@telenet.be,

T 03 383 20 28,

Walter Verreycken, verreycken@gmail.com

**een activiteit van Zoersel-Crucea vzw**

## zondag 14.6

### aperitiefconcert Ensemble Sérafique

Britt Truys, Kaat Vissenberg en Karen Peeters  
brengen een combinatie van zang, harp en fluit. Zij  
gaan aan de slag met vooral Franse componisten  
zoals Debussy, Ravel, Ambroise Thomas, Ibert, Bi-  
zet, Piazzolla (Argentinië) en Gershwin (Amerika).  
Aansluitend volgt een gratis receptie.


**locatie** cultuurhuis de Bijl, Dorp 1-3

**tijdstip** 11 uur

**prijs** € 8 vvk, € 10 kassa

**info** cultuurdienst, T 03 2980 715,  
cultuur@zoersel.be

**een activiteit van werkgroep de Bijl**

Geen computer/internet of hulp nodig? Kom naar  **Digidak**. T 014 71 11 03

## COLOFON

### redactiesecretariaat 'Zoersel magazine'

Caroline Wouters  
communicatie  
Handelslei 167, 2980 Zoersel  
T 03 2980 5 33 | F 03 2980 9 00  
e-mail: caroline.wouters@zoersel.be

### redactiesecretariaat 'Zoersel dag na dag'

Tineke Weverbergh, Uschi Ruwisch  
cultuur  
Handelslei 167, 2980 Zoersel  
T 03 2980 716 | F 03 2980 9 00  
e-mail: tineke.weverbergh@zoersel.be

### samenstelling, coördinatie en eindredactie

Caroline Wouters | communicatie

### werken mee aan dit nummer

Joke Van de Vel, Kristien Schryvers, Erik Breuls, Katrin Janssen,  
Eva Loos, Evelyne Michiels, Anke Smolders, Marijn Janssens,  
Erik Fuhlbrügge, Monique De Feyter, Bart Van Santvliet, Kristof  
Janssens, Janne Verstrepen, Susy Maes, Rudy Reynders, Kim  
Offenberg, Liesbeth Verstreken, Caroline Wouters

### foto's en illustraties

Erik Breuls, Eva Loos, Evelyne Michiels, AWW, SPK vzw, FARO,  
Dirk Van der Wijden, Stijn Willekens, Lannoo, wijkcomité  
Risschot

### grafische vormgeving

Koen De Ridder

### realisatie

PX nv, Antwerpen  
Drukkerij Favorit, Antwerpen  
(drukkerij Van Den Brande - drukkerij Hendrickx)

### verantwoordelijk uitgever

college van burgemeester & schepenen  
Liesbeth Verstreken  
Handelslei 167, 2980 Zoersel

### verspreiding

gratis bij alle inwoners van Halle, Sint-Antonius en Zoersel

### activiteiten en data voor 'Zoersel dag na dag'

Activiteiten geeft u door via [tineke.weverbergh@zoersel.be](mailto:tineke.weverbergh@zoersel.be):

- vóór 11.05 om 12 uur:

voor activiteiten die plaatsvinden tussen 15.06 en 6.09

- vóór 3.08 om 12 uur:

voor activiteiten die plaatsvinden tussen 7.09 en 1.11

### activiteiten voor 'Zoersel dag na dag'

Opname van initiatieven in 'Zoersel dag na dag' houdt in dat ze  
voor iedereen toegankelijk zijn.

Als door onvoorzien omstandigheden een activiteit niet of op  
een ander tijdstip plaatsvindt, moet de organiserende vereni-  
ging of persoon de deelnemers hierover naar best vermogen  
inlichten.

'Zoersel magazine' is een uitgave van het gemeentebestuur van  
Zoersel. (nr. wettelijk depot: BD-36.969 / ISSN: 0771-7199)

Elke auteur is verantwoordelijk voor zijn bijdrage.

Aan teksten in dit magazine kan geen rechtskracht worden ont-  
leend. Het staat de redactie vrij ingezonden stukken al dan niet  
of verkort weer te geven, met respect voor het meest essentiële  
van de inhoud.

