

AFVALKRANT

Dit is een informatieblad, géén reclamedrukwerk!

juni 2020 | nr. 54

Voorwoord

De afgelopen maanden waren best intens. COVID-19 of corona zorgde ervoor dat we allemaal uit ons dagelijks ritme moesten treden. Niets was nog 'normaal' en alles kon elk moment weer veranderen. Ook een aantal onderwerpen in de Afvalkrant die in die periode verschenen, waren al oud nieuws vóór de krant in jouw brievenbus viel...

Met de tijdelijke sluiting van het recyclagepark werden we geconfronteerd met een heleboel afval dat we niet meer konden sorteren. Vooral het tuinafval zorgde wel eens voor wat extra kopzorgen.

Je leest in deze Afvalkrant dan ook hoe je slimmer kan omgaan met een overdaad aan grasmaaisel. Daarnaast geven we tips over het sorteren van je gft-afval. Juist sorteren van gft en tuinafval is héél belangrijk, want hiervan maakt IGEAN, en eigenlijk jij dus ook, compost en potgrond!

We verlangen ernaar onze batterijen weer helemaal op te laden, maar die van onze smartphone hoeft dat niet voor de volle 100% te zijn. We leggen je in deze Afvalkrant uit waarom.

Tot slot vind je achteraan een recept om je oud brood om te toveren in heerlijke bodding! Jouw zen-momentje om in het zonnetje op te eten. Smakelijk!



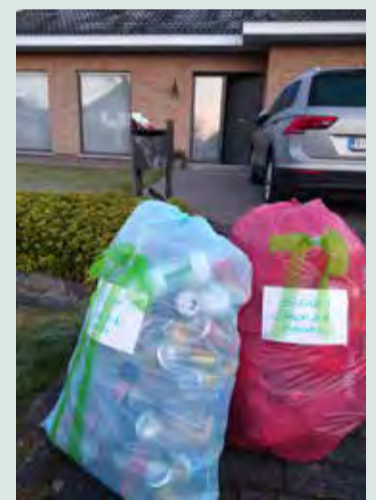
Erik Broeckx
voorzitter IGEAN
milieu en veiligheid

Corona-nieuws

Hou steeds alle kanalen van je gemeente of van de federale overheid in de gaten voor eventuele extra maatregelen of annulaties wegens COVID-19. Wil je meer weten over de werking van IGEAN tijdens deze periode, surf dan naar www.igean.be/corona!

IN BEELD

Inwoners bedanken de ophaaldienst en de recyclageparkwachters



Juist sorteren van gft is dik oké!

Juist sorteren is niet alleen de basis voor een optimale recyclage, maar ook het startpunt voor een efficiënte verwerking van bijvoorbeeld groente-, fruit- en tuinafval (gft). Op onze site in Brecht vormen we jouw gft- en groenafval om tot biogas en compost!

Daarom is het belangrijk om geen foutief gesorteerd materiaal aan te bieden, vermengd met gft-afval. Net zoals bij té zware huisvuilzakken zullen onze ophalers reageren wanneer ze foutieve materialen in uw gft-zak opmerken. Een sticker helpt je op weg om bij een volgende aanbieding jouw gft wel correct aan te bieden.

Gft sorteren, hoe moet dat dan?

Het groente-, fruit- en tuinafval mag samen met het niet-recycleerbaar papier (bv. papieren servetten, papieren koffiefilters, ...) aangeboden worden voor de huis-aan-huisophaling zodat het gecomposteerd kan worden in de installaties van IGEAN. Op deze manier wordt dit afval verwerkt tot kwaliteitsvolle compost.

Toch hangt de kwaliteit van de compost niet enkel af van het verwerkingsproces, maar zeker ook van de kwaliteit van het aangeboden afval. Het is dus belangrijk dat je thuis goed sorteert. Héél wat inwoners zijn ondertussen al vertrouwd met de sorteeregels. Toch gaat het sorteren soms mis, we geven je enkele tips:

Afvalstof wordt grondstof!

Gft wordt in onze installatie verwerkt tot compost die nadien gebruikt wordt als bodemverbeteraar in de land- en tuinbouw, maar ook in jouw tuin! Dat compost verwerken we ook tot IGEAN potgrond! Daarnaast heeft IGEAN 2 vergistingscentrales. Door vergisting levert de verwerking van bio-organisch afval ook biogas en groene energie op.

Wist je trouwens dat je dit hoogwaardig compost én potgrond op de meeste IGEAN recyclageparken kan aankopen?! Een zak compost van 40 liter kost € 3 per stuk, een zak potgrond van 50 liter kost € 6 per stuk.



Mosselschelpen - in de zak/bak van het huisvuil



Dierlijke beenderen of slachtafval - in de zak/bak van het huisvuil



Kattenbakvulling of uitwerpselen van honden en katten - in de zak/bak van het huisvuil



Theezakjes en koffiepads - bij het huisvuil omwille van de microplastics



Grond, zand en steentjes - naar het recyclagepark



Grof, ongesnipperd snoeihout of dikke takken - naar het recyclagepark

Is jouw lamp kapot? Recycleer ze!

De grootste stroomvreters in huis zijn de koelkast, diepvries, afwasmachine, wasmachine en verlichting. Logisch, want warmte en kou produceren vraagt veel energie. Net als jouw verlichting.

Jouw spaarlamp, tl-lamp en zelfs led-lamp gaat ooit stuk. De lamp vervangen door een nieuwe is niet moeilijk. Toch kies je best voor ledverlichting want het is goedkoper en beter voor het milieu. Een ledlamp is namelijk tot 85 procent zuiniger en ze gaat langer mee.

Wat je dan met je oude verlichting moet? Dat is de vraag. Het is eigenlijk heel eenvoudig, recycleer ze door ze naar het recyclagepark te brengen! Lampen zitten namelijk boordevol herbruikbare materialen. Omdat we ze volledig kunnen recyclen, houden we gevaarlijke stoffen zoals kwik uit onze leefomgeving. Aha, daar brandt de lamp!

Wist je dat...

- lampen boordevol herbruikbare materialen zitten zoals ijzer, koper en kunststof,
- ze voor de volle 100% gerecycleerd worden,
- de natuur je dankbaar is als jij recycleert,
- je op die manier je steentje bijdraagt aan een duurzame, circulaire samenleving waarin grondstoffen niet meer verloren gaan,
- je met gemak een inzamelpunt in je buurt vindt.

Let op: breek ze niet en gooi ze nooit in de glasbol of bij het huisvuil want er zitten gevaarlijke stoffen in je lamp.



GEBRUIK JE HOOFD OM KLEIN ELEKTRO TE RECYCLEREN

Breng elektro-apparaten kleiner dan je hoofd gratis naar het RecyclePunt in de winkel.

Een afgedankt toestel van minder dan **25 cm**? Met een stekker of batterijen? Dat neem je gewoon mee naar de supermarkt of winkel. Want je kan er je klein elektro gratis deponeren in het **RecyclePunt**. Je bent met je apparaten ook altijd welkom in het **recyclagepark** of **De Kringwinkel**.

Vind alle inzamelpunten in jouw buurt op www.recupel.be



3 tips om de levensduur van jouw smartphonebatterij te verlengen

Bij de vorige generatie batterijen (nikkel-cadmium) was hét advies om de batterij altijd te gebruiken tot ze volledig leeg was, om ze vervolgens tot de volle 100% terug op te laden. De huidige generatie lithium-ion batterijen werkt net omgekeerd: deze batterijen kunnen schade oplopen als ze helemaal leeg zijn of voor de volle 100% zijn opgeladen. Geen nood: de meeste toestellen schakelen veiligheidshalve automatisch uit als de batterij nog niet compleet leeg is en stopt ook met opladen als de 100% bijna is bereikt. Toch is het best om

- je batterij op te laden als ze ongeveer 40% bereikt,
- te stoppen met opladen als de teller ongeveer op 80% staat,
- je toestel niet de hele nacht te laten opladen.

Een beperkt aantal keer opladen

De lithium-ion batterij van je smartphone, tablet of laptop kan je een beperkt aantal keer opladen. Telkens als de batterij helemaal leeg is, verlaagt de laadcapaciteit. Je laadt dus beter jouw toestel op vóór de batterij zo leeg is dat het toestel zichzelf uitschakelt. Zet af en toe het toestel een tijdje helemaal uit, want ook die rustperiodes zorgen voor een langere batterijduur.

Altijd de juiste temperatuur

Je mag batterijen niet te warm of te koud laten worden. Ze houden het allermeest van kamertemperatuur. Laad je het toestel op, dan wordt het automatisch wat warmer.

Goedkope opladers komen je mogelijk duur te staan

Wist je dat fabrikanten van goedkope oplaadkabels en opladers niet altijd kwaliteitsconforme producten op de markt brengen? Ze kunnen je smartphone beschadigen of in het ergste geval zelfs kortsluiting veroorzaken. Je kan goedkope of niet-kwaliteitsconforme oplaadkabels of opladers herkennen aan het feit dat ze tijdens het opladen zeer warm worden, veel warmer dan de originele oplader of kabel.

Laat jouw oude gsm recycleren

Uit cijfers van Recupel blijkt dat Belgische gezinnen 3,2 miljoen ongebruikte gsm's bezitten. Dit zijn maar liefst 3 gsm's per gezin. Gebruikte gsm's worden vaak vergeten. Een foute reflex want ze bevatten verschillende waardevolle metalen zoals goud, zilver en koper. Geef je oude gsm's nog een laatste knuffel en breng ze naar één van de vele RecyclePunten in winkels in je buurt of het recyclagepark. Of wat dacht je ervan om ze een tweede leven te geven via de kringwinkel.

Bron: Recupel



Tip van Martin

Breng oude geneesmiddelen naar je apotheker

Regelmatig brengen mensen oude geneesmiddelen naar het recyclagepark. Jammer genoeg moeten wij ze dan vertellen dat ze die producten gewoonweg gratis bij de apotheker kunnen afgeven.

Breng dus je pillen, restjes zalf in de tube, restanten siropen, aerosol en vloeibare geneesmiddelen gratis terug naar de apotheker. Ze worden op een verantwoorde en veilige manier ingezameld en vernietigd. De lege verpakkingen, bv. kartonnen doosje, sorteer je thuis bij je papier & karton.

Recept met restjes

Broodpudding



Foto: Heikki Verdurme

Ingrediënten

- 250 gram oud brood, in stukken
- 200 gram rozijnen
- 3 sneetjes peperkoek
- 3 eieren
- 5 dl melk
- 120 gram donkerbruine suiker
- 2 eetlepels boter
- 2 eetlepels vanille puddingpoeder
- ½ koffielepel kaneelpoeder

Bereiding

Stap 1: Doe het brood, de rozijntjes en de sneetjes peperkoek in een kom.

Stap 2: Strooi de suiker, het kaneel en het puddingpoeder in de kom. Giet de melk erbij en laat weken tot het brood de melk volledig heeft opgeslorpt.

Stap 3: Kluts de eieren en giet ze bij het brood.

Stap 4: Kneed het mengsel met de vingertoppen tot een gladde brij en doe de broodpudding in een goed ingeboterde ovenschaal (diameter +20cm).

Stap 5: Zet de ovenschaal in een grotere schotel met water (au bain-marie) en schuif gedurende 45 à 55 minuten in een op 180°C voorverwarmde oven. De broodpudding is klaar als je er een mes insteekt en het er droog uit komt.

Werk de broodpudding af met een laag donkere chocolade en snippers witte chocolade of met poedersuiker.

Maak zelf afvalarme poetsproducten

Azijn als schoonmaakhulpje

Azijn ontvet en is antibacterieel, daarom is het jouw perfecte schoonmaakhulpje. We geven je graag enkele tips om azijn in te zetten tijdens de grote schoonmaak:

- Meng azijn met heet water voor streeploze schone ramen.
- Azijn is hét wapen tegen kalk: leg een doekje gedrenkt in azijn op een kraan met kalkaanslag, laat het een paar uur inwerken en spoel na met lauw water.
- Ook je afwasmachine, je koffiemachine en je waterkoker zijn gebaat met een kopje azijn.

Reinigen met azijn is niet alleen goed voor de portemonnee maar ook veilig en milieuvriendelijk. Je kan hiervoor werken met gewone azijn maar ontkalken gaat beter met speciale schoonmaakazijn omdat deze zuurder is.



Waarheen met je vers gesnoeid gras?

Heb je graag een kortgewiekt gazon, maar geen plaats om je gesnoeid gras bij te houden? Er zijn best wel wat opties om jouw grasmaaisel toch kwijt te kunnen.

We lijsten er een paar voor je op.

Bij composteerdors staat grasmaaisel bekend als een lastig product omdat het veel te snel verteert. Dat merk je wanneer je een hoeveelheid gras op een hoopje legt

of in een zak stopt. Het gras wordt zeer warm, zal in volume sterk verminderen en een onaangename geur verspreiden. Dit alles voorkom je door structuur of 'bruin materiaal' toe te voegen.

Structuurmateriaal is stevig, eerder droog en meestal voedselarm. Denk aan haagscheersel, dorre stengels van vaste planten, herfstbladeren, houtsnippers, stro en dennennaalden. Omdat je in de zomer niet altijd over structuurmateriaal beschikt, doe je er goed aan een kleine

voorraad aan te leggen. Wanneer je het dan in de zomer mengt met het grasmaaisel (max. 1/5 gras), zal het gras mee composteren en kan je geregeld nieuw grasmaaisel toevoegen.

Naast de composthoop kan je kiezen voor andere oplossingen. We geven enkele tips mee voor minder grasafval:

- Kies traaggroeiende grassoorten voor jouw gazon.
- Bemest het gazon weinig of niet en gebruik daarbij enkel traag werkende organische meststoffen of compost.
- Besproei het gazon niet.
- Verhoog de maaistand van de grasmaaiër tot 4 à 5 cm.
- Strooi het vers gemaaid gras in een dunne laag op de bodem tussen de vaste planten, kruiden en struiken. Het werkt onkruidwerend én de planten zullen dankbaar zijn voor deze mulchlaag.
- Kippen weten ook wel raad met een beperkte hoeveelheid gemaaid gras.
- Kies voor een mulchmaaier of robotmaaier.
- Vervang een deel van het gazon door borders van vaste planten, struiken en bomen, perkjes met bloemen, bodembedekkers, een vijver, ...
- Kies voor een bloemenweide of hooiland. Afhankelijk van de groeikracht moet je één- tot driemaal per jaar maaien. Bemesten is uit den boze. Hoe schraler de grond, hoe beter want zo krijg je meer bloemen- en plantensoorten tussen het gras.

Voor meer informatie kan je terecht bij de milieudienst en de Kringloopkracht in jouw gemeente of op www.igean.be.

