

DE BIJENKRANT

WEEK VAN DE BIJ



**MINDER BETON
MEER BIJEN**

Vergroeningstips p. 4

Plantenwijzer p. 5

Bijenspel p. 6-7

Hommelweetjes p. 9



DEPARTEMENT
OMGEVING

Ontdek hoe je kan helpen
weekvandebij.be

MINDER B



Bijenvoortuin

Vorm je stenen oprit om tot een groene voortuin en maak zo **een bijenoase**.

Ook de buurt en de passanten genieten mee en misschien geef je hen inspiratie om ook wat tegels uit te breken.

Ga zelf aan de slag en geniet vanaf mei tot oktober van een groen mini-paradijs.

Ontdek onze vergroeningstips en plantenwijzer op pagina's 4 en 5.

Tuin voor bijen



De tuinstraat

Vele kleintjes maken een groot. Een straat vol geveltuinen is ... een tuinstraat! Sommige steden kiezen er bewust voor om tuinstraten aan te leggen. Zo kan iedereen meegenieten van het groen en de bloemenpracht. Bijen en andere dieren profiteren er ook van. Het zorgt voor **meer biodiversiteit** in de stad.

Maar wacht niet tot je stad of gemeente initiatief neemt. Motiveer je buurt om een gevel- of tegeltuin aan te leggen en vergroen je eigen straat. Mooie voorbeelden werken aanstekelijk en misschien overtuig je zo het lokale bestuur om initiatief te nemen.

ETON, MEER BIJEN

Ontharden en vergroenen rond je eigen huis heeft heel wat voordelen

Naast voedsel voor bijen zorgt een groen scherm in een hittegolf ook voor extra verkoeling. Het schermt de muur af tegen de zon. De verdamping van water via de bladeren zorgt voor een extra verkoelend effect.

Verharding en muren houden de warmte lang vast. Tijdens warme zomers kan dit hitte-effect verstikkend werken. Tegel- en geveltuintjes zie je al op heel wat plaatsen verschijnen.

Groene gevels

Een oase voor bijen en een (lekkere) natuurlijke airco

De juiste klim, lei- en slingerplanten veranderen je gevel in een verticale oase van vele tinten groen met een zoemend en tsjilpend concert van bijen, vogels en andere dieren. Met een groene gevel krijg je **rust en verkoeling** en is het aangenaam vertoeven in en rond je eigen huis.



Eetbare klimplanten

Als je kiest voor een druivelaar, een kiwibes of een andere plant met eetbare vruchten, dan heb je nog een extra lekker voordeel en ... ze zijn goed voor de bijen! In deze krant vind je de ideale bijenvriendelijke klimplanten voor jouw huis (zie pagina 5).

Tip

Heel wat steden en gemeenten geven extra subsidies als je een geveltuintje aanlegt. Neem contact op met de lokale milieudienst voor meer info.



Je hoeft niet altijd veel uit te breken om je huis om te toveren in een groen paradijs: je kan ook omhoog vergroenen.



Hoe leg je een groene gevel aan?

1. Zet de juiste klimplant op de juiste plaats

Hou rekening met de hoeveelheid zon op je gevel als je een klimplant kiest. Zonminnende planten hebben minstens 6 uur zon per dag nodig. Zorg dat er voldoende plaats is langs de gevel. Hou ook rekening met het onderhoud; de ene plant vraagt meer werk dan de andere.



2. Voorzie eten en drinken

Klimplanten halen hun eten en drinken uit de grond. Zorg dus voor een plantgat dat verbinding heeft met de volle grond. De stabilisatie, het zand, het puin ... haal je allemaal weg tot je goede grond hebt. Graaf desnoods 80cm diep.

3. Kies een passende klimhulp

Een slingerplant heeft voldoende aan een enkele draad, een ranker heeft een net of hekwerk nodig. Maak de klimhulp hoog en breed genoeg zodat de klimplant genoeg plaats heeft om te groeien. Zelfhechtende soorten hebben geen ondersteuning nodig.



4. Zorg dat de klimhulp sterk genoeg is

Een groene gevel wordt elk jaar groter en zwaarder. Gebruik voor de klimhulp ankers met een diameter van minstens 10mm. Klimplanten kunnen tot 100 jaar oud worden. Kies dus een klimhulp die even lang meegaat. Laat voldoende ruimte tussen de klimhulp en de gevel, minimum 5cm, zodat je klimplant goed kan klimmen.

5. Bind de klimplant aan met flexibel materiaal

Kleine planten worden immers groot. Bind je klimplant aan de klimhulp met een flexibel materiaal, zoals bindbuis, om te voorkomen dat de sapstroom afgekneld geraakt als de takken dikker worden.

Meer tips of advies vind je op
www.groenegevels.be



Laat je helpen door een professional

Ben je niet zo handig of heb je geen groene vingers? Spreek een lokale tuinaannemer aan en leg samen je bijentuin aan.

Al 180 tuinprofessionals hebben zich geëngageerd om actie te ondernemen om natuurlijke tuinen aan te leggen. Ze zijn aangesloten bij de **Green Deal Natuurlijke tuinen**.



De Green Deal Natuurlijke tuinen wil de biodiversiteit in Vlaamse tuinen verhogen en het draagvlak daarvoor versterken. Ongeveer 10% van de oppervlakte van Vlaanderen bestaat uit tuinen. Wanneer ze kwalitatief ontworpen, aangelegd en beheerd worden, leveren die tuinen een belangrijke bijdrage aan een klimaatrobuuste, aangename omgeving en meer biodiversiteit in Vlaanderen.

Aandacht voor biodiversiteit levert veel voordelen op voor de tuineigenaar, de natuur, het klimaat én de sector. Op de website van het Departement Omgeving vind je de lijst van deze tuinontwerpers, tuinaannemers en andere tuinprofessionals. Je vindt er ook meer info over de Green Deal.

omgeving.vlaanderen.be/wie-doet-mee-aan-de-green-deal-natuurlijke-tuinen

omgeving.vlaanderen.be/tuinen-in-de-kijker

Hoe maak je een bijenvoortuin?

Maak een tekening in de bestaande verharding en breek de overtollige stenen uit.



Graaf de stabilisatie af tot aan de oorspronkelijke grond, breng een goed mengsel van potgrond of grondverbeteraar aan en meng met de bestaande bodem.



Koop bij een plantenkweker een assortiment vaste planten die ook goed zijn voor bijen. Zet in de lente telkens 3 planten per soort. Hou rekening met de hoogte, bloeitijd en plantafstand. Geef de planten water tot de eerste grote regenbui valt.



Onderhoud: snij in november alle plantendelen af op 5 cm en voer ze af.

PLANTENWIJZER

Klimplanten

In feite bestaan er klim- en leiplanten, maar in de tuincentra vind je ze allemaal bij de 'klimplanten'. Ze houden van zonlicht, maar bescherm de wortels tegen uitdroging van de bodem door de zon met bodembedekkers of lage begroeiing.

Klimplanten, zoals klimop (Hedera) en klimhortensia, hechten zich met wortels aan de muur en werken zich vanzelf tegen muren omhoog zonder enige ondersteuning.

De leiplanten, zoals blauwe regen en de roos hebben klimsteunen nodig in de vorm van pergola's, schuttingen, gaas, latwerken, draden of andere constructies.

Leiplanten



mei-juni

Druif
Vitis vinifera



mei-juni

Blauwe regen
Wisteria floribunda



mei-juni

Vuurdoorn
Pyracantha



juni-sept

Klimroos
Rosa



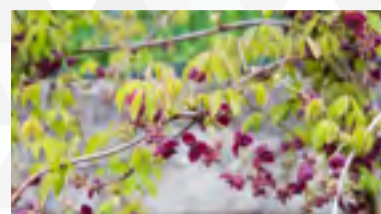
dec-maart

Winterjasmijn
Jasminum nudiflorum

juli-okt

zelfhechtend | bloeiperiode | bladhoudend

Klimplanten



april-mei

Chocoladewingerd
Akebia quinata



mei-juni

Klimhortensia
Hydrangea anomala



mei-juni

Kiwi
Actinidia deliciosa



juni

Kiwibes
Actinidia arguta



juni-juli

Wilde bosrank
Clematis vitalba



juni-juli

Bosrank
Clematis 'Cultivars'



juni-aug

Wilde wingerd
Parthenocissus quinquefolia



juni-aug

Boskamperfoelie
Lonicera periclymenum



juni-okt

Passiebloem
Passiflora caerulea



aug-sept

Klimop
Hedera helix

Goede vaste planten voor een bijenvoortuin

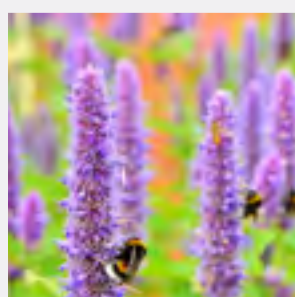
Vaste planten zijn kruidachtige planten die elk jaar opnieuw groeien, bloeien en zaad geven. Ze overbruggen de winter met hun ondergrondse delen.

Margriet, dropplant, hemelsleutel, prachtkaars, ijzerhard, kattekruid, rode zonnehoed, marjolein, kattenstaart, herfstaster.

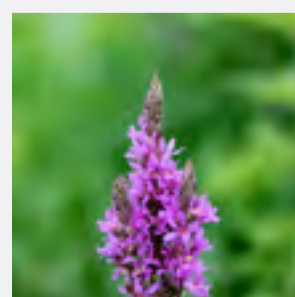
Wil je nog meer info over bijenplanten? Vraag raad in het tuincentrum in je buurt.



Margriet



Dropplant



Kattenstaart



IJzerhard

Herfst



Natuurgebieden

Zandbij

Winter



Bossen en parken

Metselbij



tuinen



Landbouwgebied

Hommel



In en





Bijenparadijs

het hele jaar door...

Benodigheden

Pion - dobbelsteen - kroonkurken (of iets anders waar je er veel van hebt)
De kroonkurkjes dienen als stuifmeelkorrels (☀️)

Doel

Ga het jaar rond en verzamel zoveel mogelijk ☀️. Snel zijn is niet belangrijk.

Spelverloop

Zet je pion op een diertje naar keuze. Je start met een voorraad van 8 ☀️.

Gooi met de dobbelsteen en ga evenveel vakjes vooruit.

Kom je op een **bloemenvakje**, dan neem je een stuifmeelkorrel. Kom je op een **afbeelding**, dan lees je wat je moet doen.

Wie het meest stuifmeel heeft op het einde is de winnaar.

Weetje

Stuifmeel is het voedsel voor de larfjes van de bijen.

- | | | | |
|--|--|---|---|
|  | Pas op voor de vliegenmepper!
Gooi nog eens.
Je krijgt geen ☀️ |  | Lavendel in de zomer is voedsel voor bijen!
+2 ☀️ |
|  | Bijen sterven van gifstoffen.
Gebruik ze nooit.
-3 ☀️ |  | Een lindeboom is een voedselboom voor bijen.
+3 ☀️ |
|  | Je snoeit de haag te vroeg.
Alle bloemen zijn weg.
-2 ☀️ |  | Hier en daar nog een extra bijenplant in de tuin. Goed zo!
+3 ☀️ |
|  | Op stenen groeien geen bloemen.
Hier is te weinig voedsel voor bijen.
-3 ☀️ |  | Herfstasters zijn in het najaar belangrijk voor bijen.
+2 ☀️ |
|  | De voortuin volledig in tegels?
Geen goed idee voor bijen.
-3 ☀️ |  | Je breekt stenen uit om bijenplanten te zetten.
+3 ☀️ |
|  | Je maait wekelijks het gazon;
geen bloemetje te bespeuren.
-2 ☀️ |  | Klimop is in de herfst een grote voedselbron voor bijen.
+3 ☀️ |
|  | Te droog!
Zonder water sterven bijen.
-2 ☀️ |  | Je hangt een insectenhotel in de tuin. Goed voor metselbijen.
+2 ☀️ |
|  | Je hangt vast in een spinnenweb.
Geef 2 ☀️ aan een andere speler |  | Je plant een bijenboom die straks geweldig zal bloeien.
+3 ☀️ |

In elk seizoen voedsel voor bijen

In een echt bijenparadijs hebben bijen altijd stuifmeel en nectar, van februari tot oktober. Kies voor je tuin planten met verschillende bloeitijd zodat er altijd voedsel is voor bijen.

Overal bijen

Bijen vliegen in natuurgebieden, steden, landbouwgebied, rond je huis... eigenlijk overal! Ze moeten dus overal voldoende voedsel vinden.

Veel bloemen, wilde natuur en een gezonde omgeving zijn noodzakelijk voor de bij om te overleven.

- | | |
|---|---|
|  | Je laat de paardenbloemen staan in de tuin.
+3 ☀️ |
|  | Sneeuwklokjes geven in de lente voedsel aan hommels.
+2 ☀️ |
|  | Wijgen leveren in de vroege lente veel stuifmeel.
+4 ☀️ |
|  | Krokussen zijn vroege bloeiers en zijn goed voor bijen.
+2 ☀️ |
|  | Bloemen van frambozen zijn goed voor bijen.
+3 ☀️ |

HOMMELS

Hommels zijn de pluizigste van onze wilde bijen. Je zag ze vast al zachtvaardig brommend voorbij zomen of kopje onder gaan in een bloem. Maar hoe goed ken je ze echt?

Aculea, de wilde bijen- en wespenwerkgroep van Natuurpunt wil tijdens haar hommelveekend in mei meer aandacht geven aan onze hommelfauna. Wist je bv. dat er in ons land enkele tientallen soorten voorkomen? En dat hommelfoetjes stinken?

Hommelwandelingen

In aanloop naar de Week van de Bij kan je van 26 tot 29 mei deelnemen aan een tiental excursies verspreid over heel Vlaanderen. Je leert meer over hommeltongen, over broedende koninginnen en over sluipmoordenaars. Ten slotte krijg je info om jouw tuin om te vormen tot een echt hommelparadijs.

Meer info vind je op www.hommelweekend.be. Hier vind je ook extra hommelportretten, hommelpflanzen, tuintips en weetjes terug.



ObsIdentify

Je kan thuis ook zelf aan de slag met de hommelmchallenge op de app ObsIdentify. Gedurende enkele weken fotografeer je daarbij hommels die door de app gedetermineerd worden. Wie vindt de meeste soorten in z'n tuin?



De levenscyclus van de hommel



Eind februari kruipen de hommelskoninginnen uit hun schuilplaats. Die zoeken ze in mesthopen, spouwmuren, houtstapels of simpelweg in een holletje in de grond. Na een verkwikkende powernap van om en bij de zes maanden gaan ze op zoek naar een geschikte nestplaats om een nieuwe hommelskolonie op te starten.

Nectar van wilgen en krokussen houdt de hommelskoninginnen op de been terwijl ze uit was haar eerste nestcelletjes maakt. Daar legt ze eitjes in waar de eerste larven uit geboren worden. Het stuifmeel van deze planten zorgt voor een eerste groep dochters, de werksters, die al snel versterkt worden door volgende legfels.

Bij de aanvang van de zomer is het nest op volle sterkte en begint de koningin met het leggen van eitjes, waaruit mannetjes en nieuwe koninginnen tevoorschijn komen. Deze vliegen uit en paren met elkaar. De oude koningin, werksters en mannetjes sterven bij aanvang van de herfst af, terwijl de nieuwe koninginnen op hun beurt een winterschuilplaats zoeken. En zo is de cirkel rond.



Drie hommelportretten

Weidehommel



Kleur
geel-zwart met feloranje kontje

Planten
longkruid, framboos, braam

Nest
boven- en ondergronds (composthoop, nestkastjes)

Aantal werksters in kolonie
50 tot 200

Typisch
vroeg actief

Boomhommel



Kleur
bruin borststuk, zwart achterlijf, wit kontje

Planten
distels, wilgenroosje, braam

Nest
bovengronds in boomholtes, nestkastjes, spouwmuren, ...

Aantal werksters in kolonie
80 tot 400

Typisch
kunnen agressief zijn bij nestverstoring

Akkerhommel



Kleur
oranjebruin behaard

Planten
rode klaver, vingerhoedskruid, tuinbonen, smeerwortel

Nest
bovengronds tussen mos of graspollen

Aantal werksters in kolonie
50 tot 200

Typisch
hebben een lange tong; bezoeken vooral bloemen waar de nectar diep zit.

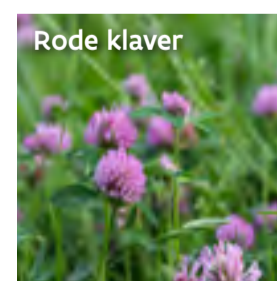
Hommelpflanzen

De lengte van de tong van een hommel bepaalt bij welke plant ze nectar kunnen drinken. Ook de kwaliteit van het stuifmeel is bepalend. Hommels zijn dus kieskeuriger in het bezoeken van planten dan je op het eerste zicht zou denken. Hier volgen drie hommelmagneten voor je tuin.



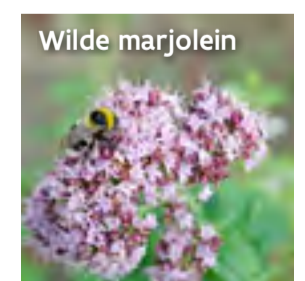
Gewone smeerwortel

- Natte, voedselrijke plaatsen
- Witte of paarse bloemen met diep verscholen nectar
- Ook als cultivar verkrijgbaar



Rode klaver

- Tuinhommel en akker-hommel zijn vaste klant.
- Ideaal als groenbemester of in een hooiland



Wilde marjolein

- Beter bekend als oregano, het keukenkruid
- Late zomerbloeier, droge en kalkrijke bodems

RED DE BIJ



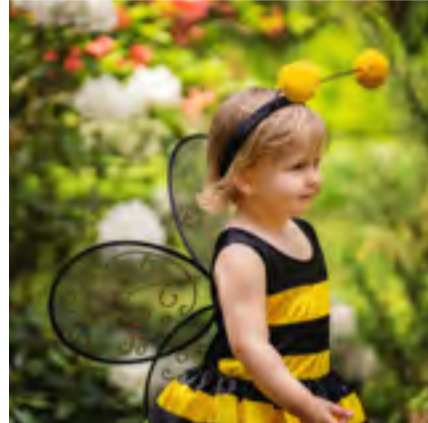
Bijen zijn...

belangrijk



Bijen zijn van onschatbare waarde voor de wereldvoedselproductie. Zonder hun bestuivingsdiensten zijn er geen zaden en vruchten om de wereld te voeden. Ook in de natuur sterven wilde plantensoorten uit zonder bijen. Als bestuivers kennen we bijen het best, maar ook zweefvliegen, kevers en vlinders helpen mee aan de ecosystemedienst bestuiving. We noemen ze de wilde bestuivers.

aaibaar



Wie kent er geen BB? Een Bekende Bij. Zowel in strips, de bioscoop of de reclamewereld hebben bijen veel te vertellen. We kunnen ons een duidelijk beeld vormen van hoe een bij er in het echt uitziet. Hoewel het beestje meestal een angel heeft, hebben we er toch sympathie voor. Is het door de kleur, de lekkere honing of voor de bloemen, wie zal het zeggen?

redbaar



Bij veel wereldproblemen heb je als individu het gevoel dat jouw inbreng een druppel op een hete plaat is. In het bijenverhaal lijkt dit ook, maar het is niet zo. Je kan bloemen zaaien, struiken planten, gifstoffen vermijden, insectenhuisje hangen ... noem maar op. Ook zonder tuin kan je bijengroen voorzien tegen je gevel of op je terras. Jouw actie telt! Samen redden we de bij.

meetbaar



Wilde bijen en honingbijen vertellen ons veel over hoe het gesteld is met de natuur. Door onderzoek van stuifmeel bij honingbijen kan men meten welke chemische stoffen in onze omgeving aanwezig zijn. De laatste jaren wordt er door onderzoekers en natuurverenigingen veel meer gefocust op het inventariseren van o.a. wilde bijen. De resultaten geven interessante informatie om de omgeving te verbeteren voor onze bestuivers.

Acties voor bijen

Evenwicht in de tuin

- Maai minder
- Plant en zaai verschillende soorten die telkens op andere momenten bloeien
- Laat een stukje van de tuin verwilderen

Groen in de stad

- Organiseer groene gevels
- Zet planten op je balkon
- Kies voor inheemse soorten



Natuurherstel

- Geef de berm kansen om tot ontwikkeling te komen
- Breek beton uit voor diversiteit
- Koop biologische en duurzame producten

Durf veranderen

- Adopteer een boomspiegel voor de deur
- Stop het gebruik van pesticiden in en rond het huis



FlowerPower De Tuin

Maai Mei Niet voor gevorderden

Doe net als vorig jaar in mei 2022 mee met Maai Mei Niet (maaimeiniet.be). De hele maand mei je gazon niet maaien of gefaseerd maaien en bloemen tellen. Zo eenvoudig is het!

Dit jaar gaat FlowerPower De Tuin van start, een burgerwetenschapsproject van HOGENT in samenwerking met Knack en Mijn Tuinlab. Samen met 500 burgers wordt een groot bloemenweide-experiment opgezet. Op basis van de resultaten ontwikkelt men tools en technieken om van je tuin een biodivers stukje natuur te maken.

Volgende onderzoeksvragen komen aan bod:

- Hoe tover je een gazon om tot een bloemenweide? Trekt die ook veel bijen, vlinders en andere insecten aan?
- Volstaat het om hiervoor minder vaak te maaien of moet je ook bloemen zaaien voor een mooi en zoemend resultaat?
- Welke rol speelt de bodem en kunnen we daar iets aan doen?'

Volg FlowerPower op het web mijntuinlab.be/projects/13 en #graslandnerds op sociale media, beluister de podcast en lees de Maai Mei Niet-artikels in Knack.



Laat het gras maar zoemen dit jaar...

Ken de verschillen



bijen en hommels...

...hebben beharing om stuifmeel te verzamelen. Het zijn vegetariërs want ze leven van nectar en stuifmeel. Het verschil tussen bijen en hommels is vooral het uitzicht. Hommels zijn veel hariger en meestal wat groter.



wespen en hoornaars...

...daarentegen zijn vleeseters. Ze vangen insecten en rupsen die ze aan hun eigen larven voeren. Ze zijn minder behaard en hebben een opvallende gele kleur. De Europese hoornaar is groter en heeft ook rode tinten.

Wordt jouw gemeente ook bijenvriendelijk?

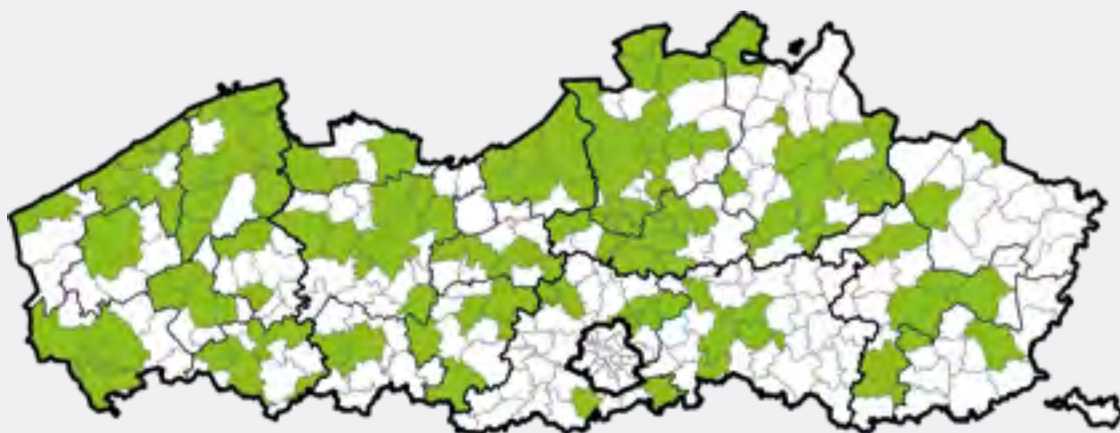
'Week van de Bij' en de Vereniging voor Openbaar Groen organiseren voor de 8ste keer een wedstrijd om steden en gemeenten te stimuleren om decorgroen om te toveren naar nectar- en stuifmeeloases voor bijen en vlinders.

Doet jouw gemeente al mee?

Alle info op www.weekvandebij.be en www.vvog.info



Bijenvriendelijke gemeenten 2021



Honing uit eigen tuin

Nee, daarvoor hoef je geen bijenkast aan te schaffen. Honingbijen houden is niet zo simpel en we redden de bijen niet met extra bijenkasten. Honingbijen vliegen tot 3 km ver en bezoeken zeker ook jouw tuin.

Plant dus extra bloemen voor extra honing en stuifmeel.

Er woont zeker ook in jouw wijk of gemeente een bezielde imker. Hij of zij stopt veel energie en tijd om een lokaal topproduct te produceren.

Geniet er van!

Bijenvriendelijkste gemeentes 2021

Dit jaar hebben we 2 bijenvriendelijkste gemeentes in Vlaanderen. Grote en kleine steden en gemeentes worden apart beoordeeld. Bij de kleine gemeentes (tot 40.000 inwoners) haalt Diksmuide de prijs binnen met hun positieve bijenacties van de voorbije jaren. Gent is de winnaar bij de grote steden.



Diksmuide



Onthardingsprojecten

De stad denkt actief na over mogelijke onthardingsprojecten op het openbaar domein. In 2021 werd bij dit project 83 van de 153m² onthard en aangelegd met vaste, bijenvriendelijke beplanting. Op de informatieborden kunnen inwoners of passanten gemakkelijk zien welke planten gebruikt werden.

Bijenbloemen

Na het uitvoeren van sleufwerken voor nutsmaatschappijen kiest de stad er voor om de sleuven zelf terug in te zaaien met een bijenvriendelijk bloemenmengsel. In 2021 werd zo 7 km wegberm door de groendienst ingezaaid, wat neerkomt op ongeveer 1 hectare.

Geveltuintjes

Veel natuur en kleur in een klein vakje. De groendienst helpt met plezier bij de aanleg van geveltuintjes: verharding en fundering wordt weggehaald en het plantgat wordt mooi afgewerkt met een afboording in cortenstaal. Bovendien wordt alles netjes opgevuld met verse teelaarde.

Bijzondere tocht

De stad organiseerde reeds 2 zomers op rij een Bijzondere wandel- en fietszoektocht. Onderweg staan 10 bordjes met bijengerelateerde vragen en doe-opdrachtjes voor kids. Via een QR-code wordt telkens een bij-zondere tip meegegeven waarmee de deelnemers op een laagdrempelige manier thuis aan de slag kunnen.

Gent



Grond en nectar

Teelaarde bevat veel organisch materiaal en voedingsstoffen. Dat is niet geschikt voor het inzaaien van bloemenmengsels en zones die extensief beheerd worden. Met teelaarde groeien de grassen en brandnetels te snel en daardoor maken de wilde bloemen geen kans. Daarom gebruikt Gent schrale grond voor het aanleggen van bloemenweides en extensieve zones.

De bloemenpracht is een directe voedselbron voor de wilde bijen.

Sinusbeheer

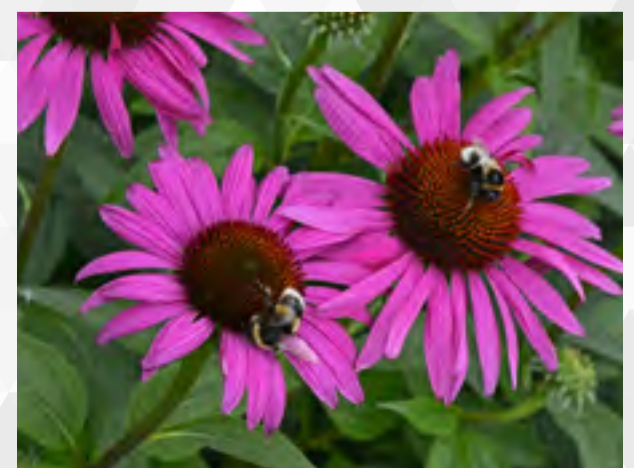
Sinusbeheer is een vorm van maai-beheer waarbij de maaimachine slingerende bewegingen maakt, zodat variabele overgangen ontstaan tussen extensief grasland en ruigte.

De grote meerwaarde voor wilde bijen? Er is gedurende het hele seizoen aanbod van nectar omdat bij iedere maaibeurt een deel ongemaaid blijft. Deze beheervorm bevordert de biodiversiteit en draagt bij aan de klimaatbestendigheid van het grasland.



Vaste planten

Gent kiest voor gevarieerde vaste plantencombinaties als sierbeplanting. Bij de selecties van soorten wordt gekeken naar een zeer lange bloeiperiode: vanaf het vroege voorjaar tot laat in het najaar is er bloei- en necteraanbod.



Postkaarten

Met een postkaartactie heeft de stad Gent de burgers geïnformeerd over het groenbeheer en de visie van de stad daarop. Het is een stimulans voor de inwoners om dit ook in hun eigen tuin toe te passen.



Dominique en Britt

werden als imker verliefd op bijen. Niet alleen het verzamelen van honing, maar ook de unieke levenswijze en het belang van de bij voor de mens fascineert hen. Ze zijn bezorgd om de bij en hebben aandacht voor de problemen die de bij bedreigen. Daarom zijn ze de ideale peter en meter van de Week van de Bij. Ze dragen graag hun steentje bij om onze wereld beter te maken voor mens en bij.

Als peter en meter leerden ze de wilde bijen en ook andere bestuivers kennen. Vandaag zijn ze dan dan ook meer dan ooit de ideale ambassadeurs voor meer biodiversiteit, meer stadsgroen en een betere leefomgeving voor mens en bij.

”We kunnen echt allemaal wel iets doen voor onze bijtjes!
Britt

”Stop met sproeien, dat 'onkruid' is mooi, soms zelfs eetbaar.
Dominique

Startdag Week van de Bij

29 mei 2022 - Kessel

In 2022 zet Week van de Bij zijn tenten op in de provincie Antwerpen. Iedereen is dan ook welkom op het bijenfeest op zondag 29 mei in het Netepaleis te Kessel. Deze gezinsdag gaat door in Bogaertsheide 14, 2560 Nijlen van 13.00 tot 17.00 uur.



- Workshops voor groot en klein
- Bijenanimatie
- Infostands
- Wedstrijd
- ...

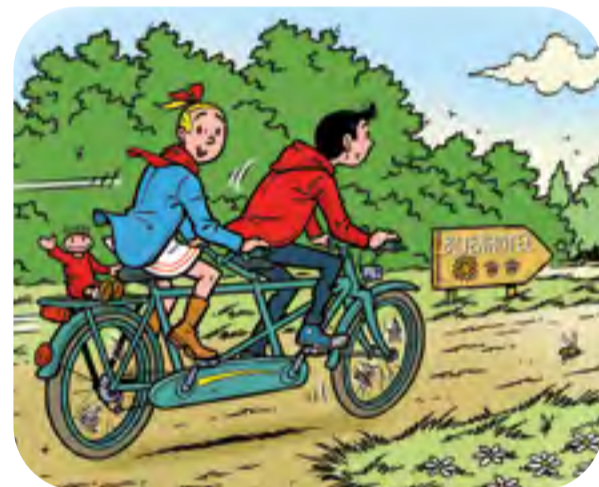
Meer info op weekvandebij.be

Suske & Wiske bijenfietstochten

Deze zomer organiseren een aantal gemeenten in Vlaanderen bijenfietstroutes.

Deze tochten nemen je mee naar de mooiste bijenplekjes.

Los een aantal bijenvragen op en ontvang per gezin het unieke stripverhaal 'Het Blijje Bijenteam' van Suske en Wiske.



Voor meer informatie contacteer je de betrokken toeristische dienst of surf je naar de website van de organiserende gemeente: Brugge - Bredene - Beringen - Ranst - Berlaar/Nijlen - Temse - Diest

Inspiratiefiches 'Plan Bij'

Leer spelenderwijs meer over de bij en een bijenvriendelijke omgeving.

Tussen de 28 inspiratiefiches vind je vast iets dat bij jou past. Zowel voor de allerkleinsten, gezinnen, jongeren ... is er een aanbod.

Kies je eigen activiteit en laat het zoemen!

Download gratis 'Plan Bij' via weekvandebij.be



Colofon

Peter en Meter: Dominique Persoone en Britt Van Marsenille

Tekening: Eric De Rop (cartoons), Roger Meert (spelbord), WPG (Suske en Wiske)

Foto's: Yann Raes, Shutterstock, stad Gent en stad Diksmuide

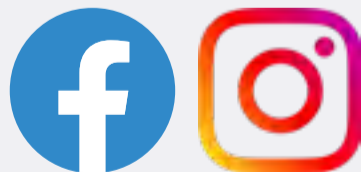
Met dank aan: FlowerPower, Groenegevels.be, tuinadvies.be, natuurpuntstudie.be, Jens D'Haeseleer, Yann Raes, Bruno Verschaeve

Week van de Bij is een campagne van Duurzaam Educatiepunt van het Departement Omgeving, Vlaamse Overheid.

Verantwoordelijke uitgever: Peter Cabus, Secretaris-generaal Departement Omgeving, Koning Albert II-laan, 20 bus 8, 1000 Brussel

Depotnummer: D/2022/3241/103

Volg ons



[instagram.com/weekvandebij](https://www.instagram.com/weekvandebij)
[facebook.com/weekvandebij](https://www.facebook.com/weekvandebij)



DEPARTEMENT
OMGEVING

WEEK VAN DE BIJ
EERSTE WEEK JUNI

